



T.C.
İSTANBUL AREL ÜNİVERSİTESİ
SOSYAL BİLİMLER ENSTİTÜSÜ
Grafik Tasarımı Ana Sanat Dalı Programı

KALİGRAFİNİN TARİHSEL GELİŞİMİ

VE ÖĞRETİM TEKNİKLERİ

Yüksek Lisans Tezi

Danışman: **Yrd. Doç. Bahattin ODABAŞI**

Tezi Hazırlayan: **Hakan ASLAN**

İSTANBUL, 2014

YEMİN METNİ

Yüksek lisans tezi olarak sunduđum ‘‘Kaligrafinin tarihsel gelişimi ve öğretim teknikleri’’ Başlıklı bu çalışmanın, bilimsel ahlak ve geleneklere uygun şekilde tarafımdan yazıldığını, yararlandığım eserlerin tamamının kaynaklarda gösterildiğini ve çalışmanın içinde kullanıldıkları her yerde bunlara atıf yapıldığını belirtir ve bunu onurumla doğrularım.

Hakan ASLAN

ONAY

Tezimin/raporumun kağıt ve elektronik kopyalarının İstanbul Arel Üniversitesi Sosyal Bilimler Enstitüsü arşivlerinde aşağıda belirttiğim koşullarda saklanmasına izin verdiğimi onaylarım:

- Tezimin tamamı her yerden erişime açılabilir.
- Tezim sadece İstanbul Arel yerleşkelerinden erişime açılabilir.
- Teziminyıl süreyle erişime açılmasını istemiyorum. Bu sürenin sonunda uzatma için başvuruda bulunmadığım takdirde, tezimin/raporumun tamamı her yerden erişime açılabilir.

Hakan ASLAN

ÖZET

KALİGRAFİNİN TARİHSEL GELİŞİMİ

VE ÖĞRETİM TEKNİKLERİ

Hakan ASLAN

Danışman: Yrd. Doç. Bahattin ODABAŞI

Yüksek Lisans Tezi, Grafik Tasarım Ana Sanat Dalı

Şubat 2014

Binlerce yıllık insanlık tarihinin önemli sanat dallarından birisi olan kaligrafi (Güzel Yazı) sanatı ülkemizde fazlaca yaygın olmasa da yurt dışında büyük ilgi görmektedir. Ülkemizde görülen bu eksiklik üzerine, yazı sanatı üzerine araştırma yapmaya karar verdim.

Yazı sanatının geçmişten günümüze nasıl geldiğini, nasıl geliştiği ve bu yazı sanatının öğretim teknikleri üzerinde nasıl etkili olduğunu araştırıp çalışmalarımı geliştirdim. İlk yazı benzeri imajlardan oluşan çalışmaların mağara resimleri ile başladığı ve zamanla insanlar arasında iletişim biçimine dönüştüğü görülür,

İnsanlar her zaman daha güzelini yapma ve bulma içgüdüleriyle hareket ederler ve bundan dolayı yazı sanatı geliştikçe yapılan çalışmaların da daha estetik bir yapıya ulaştığı görülmektedir. Bu gelişim süreci güzel yazı yazma sanatı yani kaligrafinin oluşmasını sağladı ve bu sanatın ayrı bir dalı olarak gelişmeye başladı.

Ortadoğu İslam kültürlerinde Hat, Avrupa da Latin, Uzakdoğu ülkelerinde ise Çin yazısıyla şekillenen kaligrafi diğer bazı sanat dallarıyla da benzerlikler göstermektedir.

Günümüzde kullanılan yazı karakterleri matbaa bulunmadan önceki Roma dönemi kapital yazılarına temellenmektedir. Matbaanın bulunuşundan sonra kaligrafi sanatı günümüzde önemini artırarak sürdürmüştür.

SUMMARY

DEVELOPMENT PROCESS OF CALLIGRAPHY AND TEACHING TECHNIQUES

Hakan ASLAN

Supervisor: Yrd. Doç. Bahattin ODABAŞI

Higher Education Thesis, Main Arts Department of Graphic Design

February, 2014

Although it is not very common in our country, Calligraphy, which has been one of the most important art branches for thousands of years, receives high interest abroad.

Due to the lack of knowledge in this branch, I decided to make a research on writing art. I studied on the transition process of this art throughout the history, how it developed and teaching techniques.

The first writing samples, which later turned to be a means of communication in time, are the drawings on the cave walls.

People have always had a tendency to do more beautiful things than the previous ones and find a better way of doing something. That's why by the time the writing art develops, the work which is done becomes more aesthetic. Thus, neat writing art, Calligraphy, occurred as a result and it became an independent branch of art.

Calligraphy, what is similar to some other art branches, takes on a shape in 'Hat' in Middle East Islamic culture, in 'Latin' in Europe and in 'Chinese' in the Far East.

The current letter characteristics which are used in calligraphy are originated from the Roman Time capital letters which were used before the invention of the printing machine. Since the invention of the printing machine the art of calligraphy has gradually gained importance.

ÖNSÖZ

İnsanlar birlikte yaşamaya başladıktan sonra iletişim kurmak için çeşitli materyallerle ve tekniklerle ifade etmek istediklerini karşı tarafa anlatmaya çalışmışlardır. İletişimde kullanılan tekniğin temelini dil oluşturur. Dilin gelişmesi ve anlatılmak istenenler mağara duvarlarına çizilen resimsel yazı karakterleri sayesinde farklı bir yapıya bürünmüştür.

Yazı M.Ö 3200'lü yıllarda Sümerler tarafından bulunmuştur. Arkeologlara göre ilkyazının ortaya çıkış sebebi kayıt tutma ihtiyacından kaynaklanmaktadır. Hâlbuki mağara resimleri bu tarihten binlerce yıl önceden çizilip resmedilmişlerdir. Bu yüzden ilk mağara resimlerini sanatın başlangıcı olarak örnek gösterebiliriz.

İnsanlar her zaman daha iyisini daha güzelini yapma arzusunda olmuşlardır. Bu amaçla yazıyı bir iletişim aracı olarak kullanırken bu tekniği daha güzel kullanarak, nasıl daha iyi anlata bilirimden yola çıkıp kaligrafi sanatının oluşmasına vesile olmuşlardır.

Bu çalışmamla şu sorulara cevap aradım?

Kaligrafi nedir?

Kaligrafinin belli başlı öğretim teknikleri nelerdir?

Kaligrafi plastik sanatları nasıl etkilemiştir?

Anahtar Kelimeler: Güzel Yazı Teknikleri ve Görsel Kimlik

İÇİNDEKİLER

	SAYFA
ÖZET.....	iii
ABSTRASCT.....	iv
ÖNSÖZ.....	v
RESİMLERİN LİSTESİ.....	x

1. BÖLÜM

YAZININ TANIMI VE TARİHSEL SÜRECİ

1.1 Yazı Nedir ?.....	1
1.2. Yazının Tarihsel Süreci.....	2

2. BÖLÜM

KALİGRAFİNİN TOPLUMLARA YANSIMASI

2.1. Sümer Yazısı.....	4
2.2. Mısır Yazısı	6
2.3. Yunan Yazısı.....	8
2.4. Roma Yazısı.....	9
2.4.1. Roma Kapitaleri:.....	10
2.4.2. Kapitalis Kuadrata	10
2.4.3. Eski Roma Kursiv Yazısı.....	11
2.4.5. Rustik Kapitaler:.....	11
2.4.6. Roma Unsiyaller	12
2.4.7. Karolenj Küçük Harf Yazıları	12
2.4.8. Hümanistik Antik	13
2.4.9. Cancellaresca Bastarda- İtalien.....	13
2.4.10. Genç Antik (Bodoni), Genç Antik Kursiv.....	14
2.4.11. Latin Kurrent Als Drucktype	14
2.4.12. İrlanda Yarı Unsiyalleri	14
2.4.13. İrlanda Küçük Harf Yazıları	15
2.4.14. Güney İtalya Beneventana Yazısı	15
2.4.15. Angelsaks Evrak Yazısı	15
2.4.16. Gotik Yazılar	16
2.4.16.1. Textura	16
2.4.16.2. Rotunda.....	16
2.4.16.3. Alman Bastarda.....	17

2.4.16.4. Schwabacher.....	17
2.4.16.5. Fraktur.....	17
2.4.16.6. Kanzlei- Kurrent	18
2.4.16.7. Ungerfraktur.....	18
2.4.17. Latin Yazı Örnekleri.....	18
2.4.18. İnsiyaller	20
2.5. Parşömen Kâğıdının Bulunuşu.....	20
2.6. Matbaanın Bulunuşu.....	21
2.7. Çin Yazısı.....	21
2.8. Arap Alfabesi.....	23
2.8.1. Kufi yazı.....	25
2.8.2. Sülüs.....	25
2.8.3. Nesih.....	26
2.8.4. Rika.....	26
2.8.5. Tevki.....	27
2.8.6. Ta'lik.....	27
2.9. Cumhuriyetten Sonra Latin Alfabesinin Türkiye'ye Gelişi.....	28
2.10. Kaligrafi Nedir	29

3. BÖLÜM

KALİGRAFİ MALZEMELERİ VE TEKNİKLERİ

3.1. Kaligrafik Dolma Ve Keçeli Kalemler	30
3.1.1. Divit Uçlar:	30
3.1.2. Kuş Tüyü:	31
3.1.3. Grafos Kalemler:.....	31
3.1.4. Kurşun Kalemler:.....	32
3.2. Mürekkep Ve Boyalar :	32
3.2.1. Transparan Mürekkep:	33
3.2.2. Koyu (Yoğun) Mürekkep::	33
3.3. Çizginin Tanımı.....	34
3.3.1. Kaligrafik Çizgi Çeşitleri ve Psikolojik Etkileri:	27
3.3.2. Plastik Eleman Olarak Çizginin Kaligrafik Resim Anlayışındaki Önemi.....	36

3.4. Kaligrafi Teknikleri	37
3.4.1. Kaligrafi Tekniđi Ve Terimleri	37
3.4.2. Yazı alıřmalarında Dođru Ve Yanlıř Uygulamalar	38
3.4.3. Kavisli izgilerde Uyumlu ve Kontrast Kalınlıklar	38
3.4.4. izgilerin Üst üste Geiř Ve Dađılımları	40
3.4.5. izgilerin Üst Üste Geiřlerinde Aıların Önemi	41
3.4.6. Yatay izgilerin Akıřı Ve özümü	42
3.4.7. Soldan Sađa Ve Dikey Akan izgilerin Aksi Yöne Dönüřleri	42
3.4.8. Enli Ve Kalın Vurgulu Kavislerde izgi Bitiřleri	43
3.4.9. Tekrarlanan izgi ekiřleri ve görsel etkileri	44
3.4.10. Angles Kompozisyonların Tasarım Uygulamalarında Sıka Görülen izgilerin Üst Üste Geiřlerinde Yapılan Yanlıřlıklar	44

4.BÖLÜM

KALİGRAFİNİN GÜNÜMÜZDEKİ ETKİSİ VE KULLANIMI

4.1. Batı Kaligrafi alıřmalarından Örnekler	46
4.1.1. Giambattista Palatino	46
4.1.2. Tony Dispigna	47
4.1.3. Martin Jackson	49
4.2. Türkiye’de Kaligrafi alıřmaları Üreten Kaligraflardan Örnekler	50
4.2.1. İhap Hulusi Görey	50
4.2.2. Emin Barın	53
4.2.3. Selahattin Ganiz	56
4.2.4. Abdullah Tařçı	59
4.2.5. Etem alıřkan	61
4.2.6. Savař evik	64
4.2.7. Mustafa Eren	65
4.2.8. Ali Toy	67
4.3. Sonuç Ve Öneriler	70
4.4. Arařtırma Kısıtları	70
4.5. Arařtırmanın Yöntemi	70
KAYNAKA	71
ÖZ GEMİř	73

RESİMLERİN LİSTESİ

Resim	Sayfa
1.1. tr.wikipedia.org.....	3
2.1. Yazı İnsanlığın Belleği.....	6
2.2. Yazı İnsanlığın Belleği	7
2.3. Yazı İnsanlığın Belleği	8
2.4. tr.wikipedia.org/	10
2.5. Yazı ve Tasarımcıları.....	10
2.6. Yazı ve Tasarımcıları	11
2.7. Kaligrafi Güzel Yazma Sanatı.....	11
2.8. Kaligrafi Güzel Yazma Sanatı.....	12
2.9. veginleryurumeyebasladi.tumblr.com/	13
2.10. Yazı ve Tasarımcıları (2004)	13
2.11. Yazı ve Tasarımcıları (2004)	14
2.12. Yazı ve Tasarımcıları (2004)	14
2.13. Yazı ve Tasarımcıları (2004)	14
2.14. Yazı ve Tasarımcıları (2004)	15
2.15. Yazı ve Tasarımcıları (2004)	15
2.16. Yazı ve Tasarımcıları (2004)	15
2.17. Yazı ve Tasarımcıları (2004)	16
2.18. Yazı ve Tasarımcıları (2004)	16
2.19. Yazı ve Tasarımcıları (2004)	17
2.20. Yazı ve Tasarımcıları (2004)	17
2.21. Yazı ve Tasarımcıları (2004)	17
2.22. Yazı ve Tasarımcıları (2004)	18
2.23. Yazı ve Tasarımcıları (2004)	18
2.24. Çizginin Yolculuğu.(2012).....	18
2.25. Çizginin Yolculuğu (2012).....	19
2.26. Çizginin Yolculuğu (2012).....	19
2.27. Çizginin Yolculuğu (2012).....	19
2.28. Çizginin Yolculuğu (2012).....	20
2.29. Zaman. Com.tr.....	23
2.30. kalemguzeli.org.....	25
2.31. kalemguzeli.org.....	25

2.32.	kalemguzeli.org.....	26
2.33.	kalemguzeli.org	26
2.34.	kalemguzeli.org.....	27
2.35.	kalemguzeli.org	27
2.36.	tr.wikipedia.org	28
3.1 .	tr.wikipedia.org	30
3.2.	bakimliyiz.com.....	31
3.3.	Kaligrafi Güzel Yazma Sanatı (2003).....	34
3.4.	Kaligrafi Güzel Yazma Sanatı (2003).....	38
3.5.	Çizginin Yolculuğu (2012).....	39
3.6.	Çizginin Yolculuğu (2012).....	40
3.7.	Çizginin Yolculuğu (2012).....	41
3.8.	Çizginin Yolculuğu (2012).....	42
3.9.	Çizginin Yolculuğu (2012).....	43
3.10.	Çizginin Yolculuğu (2012).....	43
3.11.	Çizginin Yolculuğu (2012).....	44
3.12.	Çizginin Yolculuğu (2012).....	45
4.1.	cameronmoll.com	46
4.2.	logo font lettering	47
4.3.	logo font lettering	48
4.4.	martin Jackson.com.....	49
4.5.	tr.wikipedia.org	51
4.6.	kalemguzeli.org	52
4.7.	Emin Barın (1978).....	53
4.8.	Emin Barın (1978).....	54
4.9.	Emin Barın (1978).....	54
4.10.	Emin Barın (1978).....	55
4.11.	Çizginin Yolculuğu (2012).....	56
4.12.	kaligrafitipografi.anadolu.edu.tr/.....	57
4.13.	Çizginin Yolculuğu (2012).....	58
4.14.	vepmastersitesi.com.....	59
4.15.	sanalkurs.com.....	60
4.16.	vepmastersitesi.com.....	60
4.17.	kaligrafitipografi.anadolu.edu.tr/.....	61

4.18.	kaligrafitipografi.anadolu.edu.tr/	62
4.19.	kaligrafitipografi.anadolu.edu.tr/	63
4.20.	kalemguzeli.org	64
4.21.	kalemguzeli.org	65
4.22.	kalemguzeli.org	65
4.23.	http://kaligrafitipografi.anadolu.edu.tr/	66
4.24.	http://kaligrafitipografi.anadolu.edu.tr/	67
4.25.	http://kaligrafitipografi.anadolu.edu.tr/	67
4.26.	http://kaligrafitipografi.anadolu.edu.tr/	68
4.27.	http://kaligrafitipografi.anadolu.edu.tr/	69
4.28.	http://kaligrafitipografi.anadolu.edu.tr/	69

1. BÖLÜM

YAZININ TARİHSEL GELİŞİMİ

1. 1. Yazı Nedir?

Yazı, dildeki olayları anlatmak için tasarlanan semboller olarak tarif edilir. Farklı kaynaklardan yazının tanımı incelendiğinde genel manada aynı sonuç çıkmaktadır.

"Düşüncenin işaretlerle saptanmasına yazı denir" (Türkçe Sözlük, s.858).

"Yazı, anlam ya da sesleri temsil eden, işaret ya da simgelere dayalı iletişim sistemidir" (Ana Britannica, XXII:334).

"Korunmak ve/veya da iletilmek istenen sözlü bir iletiyi, bir bildiriyi, bir düşünceyi görsel olarak kaydetmeye, saptamaya yarayan gösterge dizisidir" (Büyük Larousse, XX:1271).

İlkçağlarda en çok bilinen eşya ve aletlerin şekillerinden esinlenerek harfler tasarlanmıştır. "Bu biçimler, zamanla her yaşayan toplumda farklılaşarak değişik birer yazı ortaya çıkmış, daha sonra uluslara özgü olmuştur." (Uslay, s.8).

"Yazı dil yetisini sağlamanın ve düşüncenin saklanması başlıca aracıdır" (Labarre, 1995, s.7).

1.2. Yazının Tarihsel Süreci

Yazı Sümerler tarafından M.Ö. 3200'lü yıllarda bulunmuş ve muhasebe işleri için kullanılmaya başlanmıştır. Daha sonraki yılları takiben Sümerler nesnelerin ve canlıların resimsel şekilde anlatımını yapmışlardır. Zamanla resimler çizgi şeklini alarak alfabe benzeri işaretlere dönüşmüştür. Harflere takılar eklenmesiyle konuşma dili ile yazı birleşmiştir.

“Doğadan alınan ve en çok bilinip kullanılan biçimlerin yan yana dizilmesiyle oluşan bu resim-yazılar da her biçim gelişimiyle Mezopotamya da çivi yazısını, Mısır'da da Hiyeroglif yazı doğmuştur ve zamanla kullanılan biçimler haline gelmiştir. Böylece her sözcüğün bir simgeyle anlatıldığı yazı türü logografi doğmuştur. Bu yazı türünde, doğadan alınıp sadeleştirilen biçimler mutlaka doğada olduğu durumda değil, değişik biçimlerde sıralanarak yazı dizisine uygulanmaya çalışmıştır” (Uslay, s.5-6).

İletişimin ya da duyguların şekillere dökülerek daha rahat bir şekilde anlatılması için farklı yöntemler kullanılmıştır. Bizlere bu sayede o dönem hakkında bilgiler verilmiştir. Tarihçiler yazıdan önceki çağı karanlık çağ olarak isimlendirmektedirler.

Tarihin o karanlık sayfalarının Sümer toplumları sayesinde ortaya çıktığını söyleyebiliriz.

Yazının tarihine ait bir yaklaşım; "Yazının tam olarak ne zaman ortaya çıktığı sorusu bilimsel bir soru değildir; bilimsel soru, bugüne kalan en eski yazı örneklerinin ya da "Ata'sı" sayılabilecek örneklerin hangi tarihten kaldığıdır, bir başka bilimsel soru da, yazının hangi toplumsal koşulların ürünü ve hangi toplumsal gereksinimlerin karşılığı olarak ortaya çıktığıdır." (Ana Britannica, XXII: 333)

Tarih öncesi dönemden bize bilgi veren birçok bulgu günümüze kalmıştır. Yazıların bugün olduğu gibi iletişimde kullanılmadığı bilinmektedir. Günümüze ulaşan ilk buluntular İ.Ö. 20.000’li yıllara kadar gider. İspanya’da ‘‘Altamira’’ Fransa’da ‘‘Dordokne’’ mağaralarına çizilen av sahneleri bize o dönemin yaşamı hakkında bilgi vermektedir.



Resim 1.1. Altamira Mağarası- İspanya İ.Ö. 15.000-20.000

2.BÖLÜM KALİGRAFİNİN TOPLUMLARA YANSIMASI

2.1. Sümer Yazısı

Sümerler İ.Ö. 4000 - 2000 yılları arasında Mezopotamya'da yerleşmiş bir topluluktur. Mezopotamya'da ortaya çıkan sayısız medeniyettemelini Sümerlerden almıştır. Ayrıca yazı ve astronomi de ilk kez Mezopotamya'da Sümerlerde ortaya çıkmıştır. Bulunduğu coğrafya da kültürel etki bırakma noktasında diğer toplumları etkisi altına almıştır.Sümer Devleti, Sami olmayan bir topluluk tarafından kurulmuştur.

" Sümer Yazısının M.Ö. 8000'lerden sonra avcılık ve toplayıcılıkla geçinen toplulukların, yerleşik tarımsal topluluklara dönüşmesinden sonra, muhasebe ve defter tutma gereksinimiyle birlikte geliştiği sanılır. Arkeolog Deniz Schmandt-Besserat'a göre Sümerlerin alacak verecek kayıtlarını tutmak için kullandıkları kilden yapılmış nesnelerin yerini zamanla yazılı tabletler alır. İ.Ö. 4000'lerden kalan ve yine defter tutmak için kullanıldığı anlaşılan bu küçük kil nesnelerin bazıları da kilden \muhafazaların içinde saklanır. Bu muhafazaların üstünde içindeki nesneyi belirten bazı işaretler bulunur. M.Ö. 3100 yılına ait bu işaretler logo grafik (harflerin anlamlı birimleri yada sözcükleri temsil ettiği sistemlere denir) yazının ilk biçimidir ve sayıları, adları, kumaş ve sığır gibi nesnelere simgeleyen yaklaşık 1200 karakterden oluşur "(Ana Britannica, XXII: 333).

Sümerlerin Mezopotamya bölgesine Orta Asya'dan geldiği düşünülmekteve bu olaya kanıt olarak "Orta Asya ve Sümer Kültüründe dağların doruklarının kutsal sayılması ve dağların doruklarında yaşayan çeşitli tanrılara inanılması gibi benzerlikler iki bölge arasında köken birliği ya da kültür etkileşimi olduğunun kanıtı olarak öne sürülmüştür"(Son Truvalılar, s.96). Geçmiş dönemlerde komşu olduklarından, Sümerlerin Orta Asya'yı kültürel etkisi altına alması daha kolay olmuştur. Sümerler yazıyı sadece muhasebe aracı olarak kullanmakla kalmamıştır. "Sümerlere ait kazı bölgelerinde, uzun süre yumuşak kalabilen ve düzeltmelere elverişli çamur tabletler bulunmuştur. Tapınak yakınlarında çocuklara öğretim uygulandığına dair çok sayıda ders konularının işlendiği tabletlere rastlanmıştır. Bu kanıtlarla

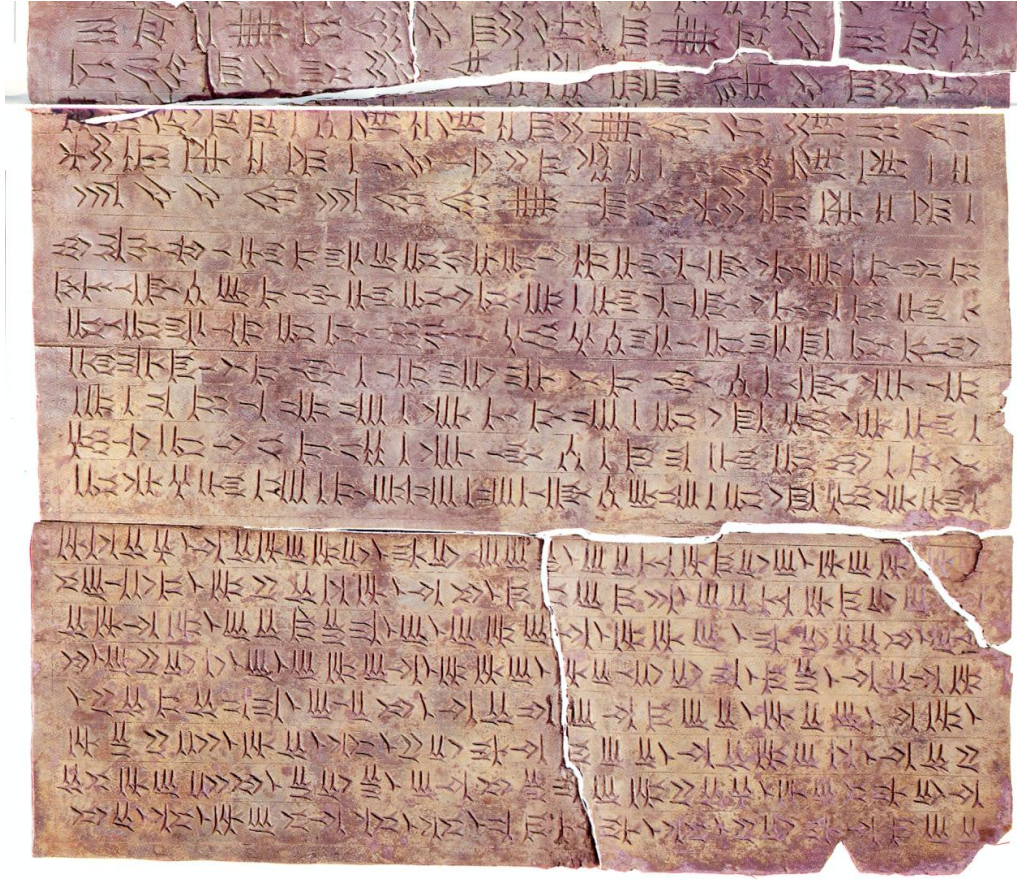
çivi yazısının evrelerini gözlemek mümkündür. Bu türde bir dizi resim birleştirildiğinde, bir hikâyenin anlatıldığı görülür" (Jackson, 1981, s.18).

Bu, Sümerlerin, yazıyı eğitimde alanında kullanarak ne kadar çok geliştirdiğinin en önemli kanıtları arasında gösterilebilir. "Eski Sümer yazısında sayıları ve adları belirtmek için geometrik şekiller, nesnelere belirtmek için de bu nesnelere kalıplaşmış resimleri kullanılırdı. Zamanla, işareti ıslak kile çizmek için kullanılan ince uçlu keskinin yerini daha kalın çivilerin almasıyla bu simgeler de resim özelliklerini yitirerek daha simgesel bir yapıya dönüşmüştür. Sümer çivi yazısının evrimindeki ikincibüyük aşama, ses yazısı ilkesinin benimsenmesi yani bir işaretin ortak bir anlam yerine, ortak bir sesi belirtmek için kullanılmasıdır" (Ana Britanica, XXII: 333).

En küçük seslerin karşılığı olan harflerinde o dönemde ortaya çıktığı düşünülmektedir. "İ.Ö. 2000 yıllarında yine bir Sami kavmi olan Fenikeliler tarafından geliştirilen alfabetik yazının daha modern biçimleri, bugünkü İbrani ve Arap yazılarıdır. Sami yazı sisteminde sesleri, isimleri o sesle başlayan bir nesnenin temsil ettiği "akrofonik ilke" denilen bir ilke geçerlidir ve temelde Akad çivi yazısından pek farklı olmayan Mısır hiyeroglif yazısından alınmıştır ve bu ilkeye dayandırılarak 22 karakterli bir alfabe kurulmuştur.

Yalnızca ünsüzleri belirten Sami alfabesi, İ.Ö. 900-1000 yıllarında Yunanlılar tarafından devralınarak hem ünsüzlerin hem de ünlülerin ayrı çizimlerle temsil edildiği alfabeye dönüştürülür. Günümüzde Latin alfabesinin temelinde de Yunan alfabesinin olduğu kabul edilir. Yunanlılar, Samilerin Yunancada bulunmayan bazı ünsüzleri temsil etmek için kullandığı altı harfi ünlüleri temsil etmek için kullanırlar; bu da tüm yazının yapısının değişmesine yol açar. Sözcükleri farklılaştırmak için ünlülerin kullanılması, bütün Hint-Avrupa dillerinde geçerli olan bir ilkedir.

Sonuç olarak, alfabetik sistemin zaman, kişi, sayı, cins, kip, çatı ve durum olarak ayrımlarının sözcüğün kökenindeki değişikliklerle belirtildiği ve bugünkü diller için daha uygun olduğu söylenebilir"(Ana Britannica. XXII: 333).



Resim 2.1. İ.Ö. 522 - 486 Çivi Yazısı – Madeni Levha

2.2. Mısır Yazısı

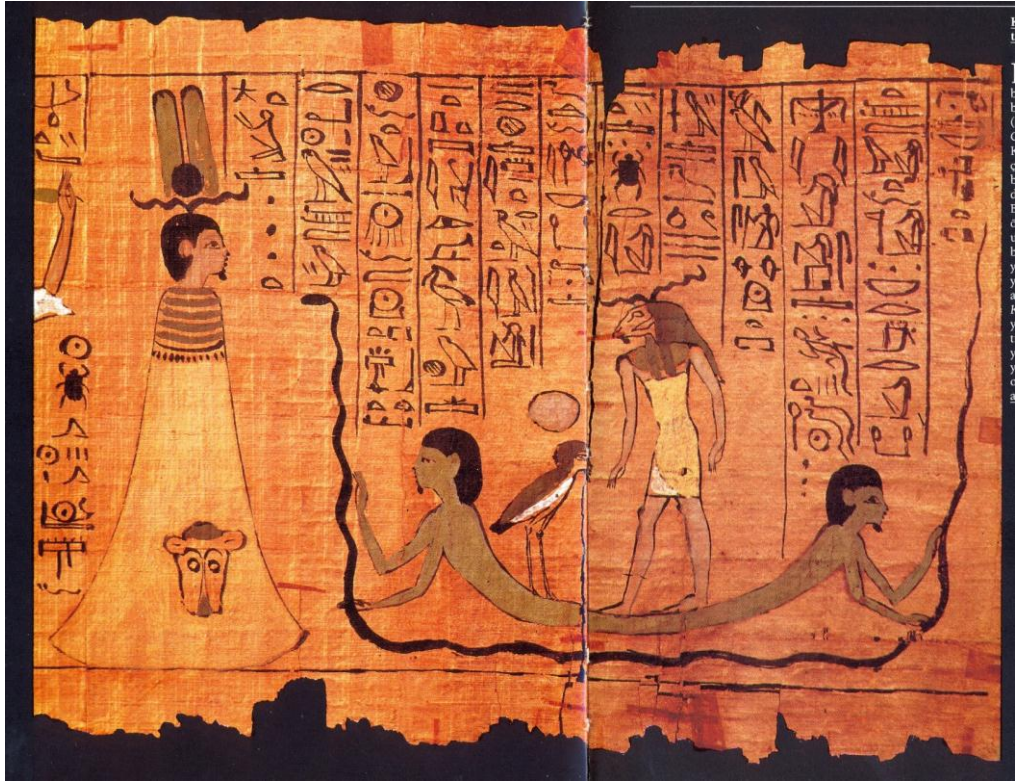
Geçmiş çağların en büyük medeniyetlerinden biri olan Mısır Kuzeydoğu Afrika'da kurulmuş antik bir uygarlıktır.

Mısırdaki sanatın önemli bir yeri vardır. Mısır toplumu güzelliğe ayrı bir önem vermiştir.

"Mısır hiyeroglif yazısı bütünüyle resimlerden ve bazı işaretlerden oluşur. Fakat bunların hangi nesnelere betimlediği her zaman anlaşılmayan bir yapıdadır. Okunabilen en eski örnekler hiyerogliflerin ses değerleriyle kullanıldığını gösterir. Mısır hiyeroglif yazısının kökeni bilinmemekle birlikte, sülaleler öncesi dönemin sonlarında (İ.Ö. 3100' den hemen önce) ortaya çıktığı sanılır. Bu dönemde Mısır ile Mezopotamya arasında ilişki kurulmuş olması, yazı kavramının Sümerlerden alındığını düşündürür.

Böyle bir alışveriş gerçekleşmiş olsa bile, işaretlerin kullanılma biçimleri arasındaki büyük fark, her iki sistemin birbirinden bağımsız geliştiğini gösterir"(Ana Britannica, XI: 126-127).

Hiyeroglif yazılar yukarıdan aşağıya ya da yatay bir şekilde kelime gurupları halinde yazılmaktadır. " İ.S. 7. yy. 'da Koptik dili için Yunan alfabesini aynı yüz yıl içinde Arap yazısını benimsemişlerdi. Mısır yazılarının eğitim süreci beş yaşından başlayarak 12-13 yıl sürerdi. Mısır yazısının okunması İ.Ö. 196 tarihinde Hiyeroglif, Demotik ve Yunanca yazılan "Rosetta taşının 1799'da Nil deltasında bulunmasından sonra Fransız bilim adamı Champollion tarafından deşifre edilmesiyle mümkün olmuştur" (S. Ganiz Yazı ve Tasarımcıları s.18).



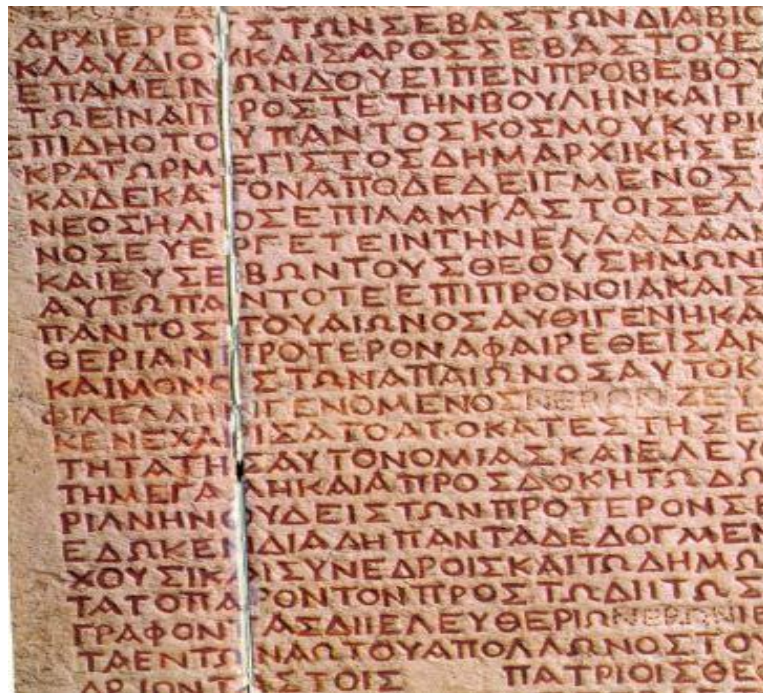
Resim 2.2. İ.Ö.14.yy Mısır hiyeroglif yazı örneği

2.3. Yunan Yazısı

Yunanlılar İ.Ö. 1200'lü yıllarda Avrupa, Asya, Afrika devletleriyle ticari ilişkileri çok yaygınlaşmıştı. Bu sayede resim, heykel, mimarlık, matematik, astronomi... gibi alanlarda çok gelişmişlerdir.

Yunan yazılarında "Doğrudan doğruya ya da dolaylı olarak Fenike yazısından türemiş olan bütün bu yazılarda yalnızca sessiz harfler bulunur. Okumayı öğrenen biri, ünlüleri araya katmayı da öğrenmelidir. Ünlüleri az olan Sami dilleri için bu durum üstesinden gelinemeyecek sorunlar ortaya çıkarmaz. Ama Yunanca gibi çok sayıda ünlü içeren bir dil için uygun değildir"(Yazı insanlığın belleği s.60).

Yunanlılar bu sorunu çözmek için ünlüleri yazıya geçirerek Yunancada bulunmayan ünlü harfleri temsilen birçok göstergeyi Aram alfabesinden alırlar. Böylece A,E,O,I gibi ünlü harfleri ilave ederek alfabeyi kendilerine göre düzenlemişlerdir. İ.Ö. 5. yy. 'da Yunan alfabesi 17 ünsüz, 7 ünlü harften oluşan 24 karakter içermekteydi. Yunanlılar "arduvaz" denilen balmumu tabakası bulmuş ve bunu silinip tekrar yazılabilir bir özelliğinden dolayı öğrencilere kullandırmıştır. Yunan alfabesi ilk yıllarında sağdan sola doğru yazılmaktaydı. İ.Ö. 500'lü yıllardan itibaren soldan sağa doğru yazılmaya başlandı. Bu gün kullanmış olduğumuz Latin alfabesinin o dönemler de ortaya çıktığını söyleyebiliriz.



Resim 2.3. Yunan Alfabesi –İmparator Neron'un özgürlük söylemi-145

2.4. Roma Yazısı

Roma imparatorluğunda kaligrafi sanatı halkın vazgeçemeyeceği bir ihtiyaç haline bürünmüştür. Kaligrafi örnekleri ilk olarak bu dönemde taşları oyma yöntemiyle oluşmuştur.

“Romalılar İ.Ö. 7. ve 6.yy.larda Yunan alfabesini Latin dilinin sesli harfleriyle çoğaltıp Roma alfabesi haline getirdiler ve bunun sonucunda Capitalis Monumentalis oluştu. İ.Ö. 1.yüzyılda 25 büyük harften oluşan Latin alfabesinin son aşamasını kesinleşmiş formlarıyla olgunlaştırıp geliştirdiler. Kapital formlar kitap ve ticari yazılarda işlek versiyonları ile bugünün el yazıları gibi de kullanılmaktaydı ” (S. Ganiz Yazı ve Tasarımcıları s.23).

“Roma imparatorluğu, içinde barındırdığı farklı kültürlerin etkisiyle değişik yazı stilleri kullanmışlardır. Romanın yıkılmasıyla oluşan boşlukta her millet kendi yazısını geliştirmeye başlar "Frenkler 'in ve Kutsal Roma İmparatorluğunun ilk kralı olan Charlemagne, kurduğu imparatorluk sınırları içinde tutarlı bir yazı birliği oluşturmaya çalışır ve bu nedenle Alcuin'i standart bir form geliştirmesi için görevlendirir. Alcuin Tours'daki manastırında o günkü yazıları incelemeye başlar. Bu çalışmaların sonucunda Kari Devri Miniskülüdiye anılan yazı formu yaygın olarak kullanılan bir biçim halini alır. Bu ilk gerçek küçük harf yazısıdır. Bu yazıyla Avrupa'yı daha sonraki 2 ya da 3 yy. etkileyen kitap yazısı ortaya çıkar. Birçok yazı tarihçisi Kari Devri Miniskülün Roma Alfabesinden sonra en önemli yazı biçimi olduğunu, hatta etkilerinin günümüz yazılarında da görüldüğünü savunur" (Lawther, 1991:12).

2.4.1.Roma Kapitalleri (İ.Ö. 1.yy.)

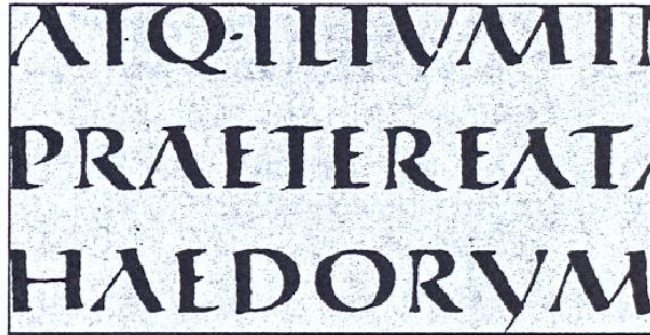
“(çaput = baş) Lapidar yazıların kategorisine girer (lapis = laş) ve taş üstüne çizilerek yada geniş fırçalarla şekillendirilerek oyulur ve sonradan süslenirdi” (S.Ganiz Yazı ve Tasarımcıları s.27). Kapitaller duvarların ve tabletlerin üzerine yazıldı. Günümüzde kullanılan büyük harflerin temelini oluşturur.



Resim 2.4 . Trajan Sütununun kaidesindeki kare kapitaller- Roma

2.4.2. Kapitalis Kuadrata (İ.S 1.- 3.yy.)

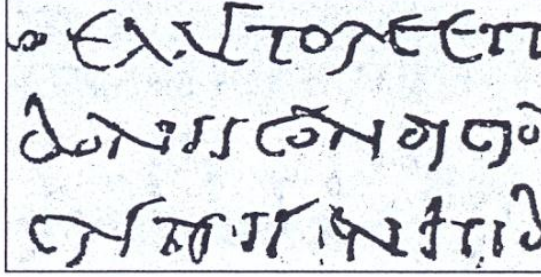
Enine tutulan metal ya da kameşla yazılırdı. Roma kitap yazısı olarak kullanıldı.



Resim 2.5. Kapitalis Kuadrata yazı örneği

2.4.3. Eski Roma Kursiv Yazısı (İ.S. 1.- 3.yy.)

Günlük yaşamda kullanılan yazılardır. Kursiv, el yazılarına benzeyen eğimli el yazıdır.



Resim 2.6. Eski Roma Kursiv Yazısı

2.4.5. Rustik Kapitaler (İ.S. 1. – 5. yy.)

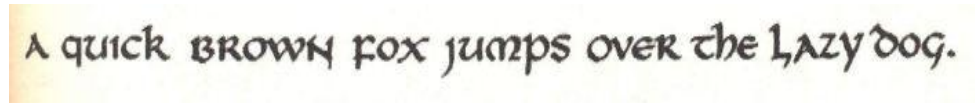
Fırça yöntemiyle bulunmuş yazı tekniğidir. Genelde duvar yazıları yazan ressamın bulunduğu bir yazı tekniğidir."Rustik büyük harfin ayırt ettirici özelliği, dikey çizgilerinin uzun olmasına karşılık yatay çizgilerinin kısa olmasıdır"(Labarre, 1995.25). Kitap yazılarında da kullanılan Rustik, Kapitalerde dikey vurgulara ince, yatay vurgulara ise kalın şeritler çekilerek süslemeler yapılırdı. Rustik yazı Roma imparatorluğunun yıkılış dönemine kadar en fazla kullanılan yazı karakteridir.



Resim 2.7. Rustik Yazı Stili

2.4.6. Roma Unsiyaller (İ.S. 3. – 9.yy.)

“Romanın İrlanda harflerinden esinlenerek buldukları bir yazıdır. Bir anlamda unsiyaller bitişik Roma Capital yazı tipinin daha arıtılmış hali olarak görülebilir. Unsiyallerin ortaya çıktığı dönemlerde, Roma İmparatorluğu'nun Hıristiyanlığı kabul etmesi nedeniyle bu tip yazılar pek çok Hıristiyan dini yazısının ana karakterini oluşturmuştur. Bu nedenle uncial forma dayanan bir çok yazı biçimi Avrupa'ya yayılır" (Lawther, 1991:12) Roma unsiyaller dikey vurgular yuvarlak ve genişçe yazılmaktaydı.

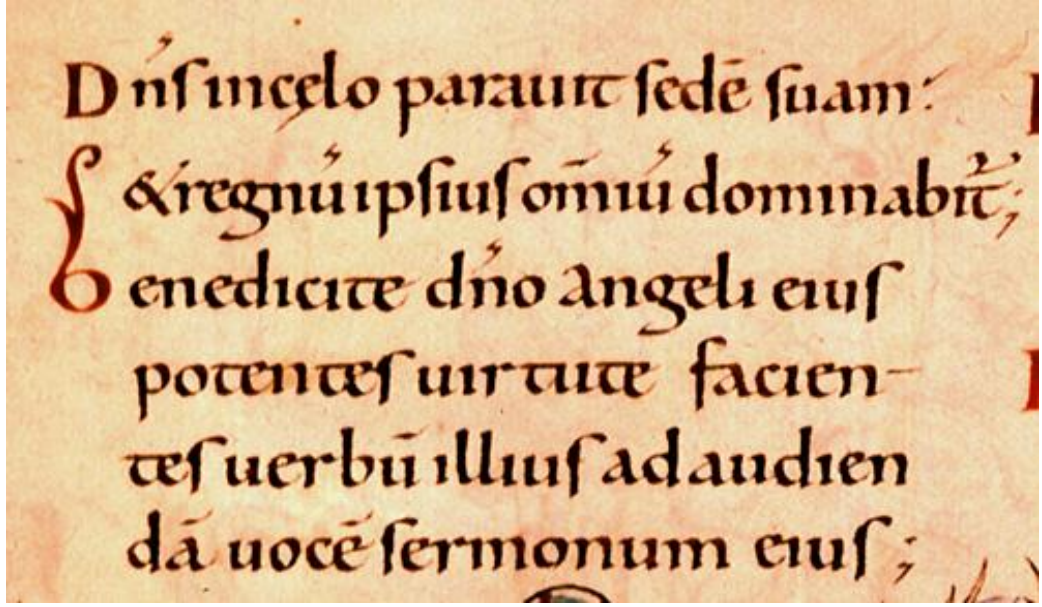


Resim 2.8. Roma Unsiyaller

2.4.7. Karolenj Küçük Harf Yazıları (İ.S. 8. – 11.yy.)

Büyük Karl tarafından tüm Avrupa da milli yazı olarak zorunlu tutulmuştur. Baş harflerinde kapitaller kullanılmış ve yarı unsiyallerin gelişmiş formlarına sahiptir.

“8. yüzyılın sonlarına doğru kültür, politika ve dini reformlar açısından özellikle Batı Avrupa, Karolenj'lerin etkisi altına girdi. Tüm imparatorluk sınırları içinde kanunlar, kararnameler ve ilanlar vatandaşlar ve resmi yetkililer tarafından kolayca anlaşılacak bir şekilde yazılıp okunmaya başlandı. Nedeni ise, Roman formlardan gelişerek ortaya çıkan ve küçük harflerden oluşan Karolenj minisküllerinin kullanıma girmesiydi. Karolenj miniskülleri Latin yazıları tarihinde çok önemli bir yer tutmaktadır. Roma kapitalleri daha sonra bu günün modern yazıları da dahil olmak üzere minüskül formlara temel oldular”(S.Ganiz Yazı ve Tasarımcıları s.28). 14.yy.'da tahta baskı yöntemi ve matbaanın icadıyla kitapların çoğaltılması kolaylaştı.



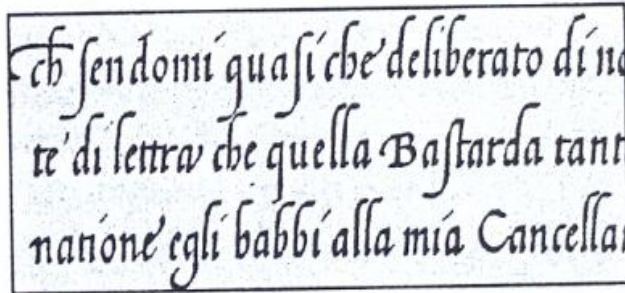
Resim 2.9. Karolenj Küçük Harf Yazıları

2.4.8. Hümanistik Antik (15. – 16.yy.)

Adını Rönesans'ın insancıl düşünce sisteminden almıştır. İtalya'da Karolenj Minisküllerinin devamı olarak çıktı ve kitap yazılarında kullanıldı.

2.4.9. Cancellaresca Bastarda- İtalien

16. yy.'ın sonlarında italik yazı, Hümanistik Antik ve Venedikli Manutius ve Griffo'nun kursivlerinden sonra Cancellaresca Bastarda yazı karakteriyle devam etti. İngiliz el yazılarının temelini oluşturdu.



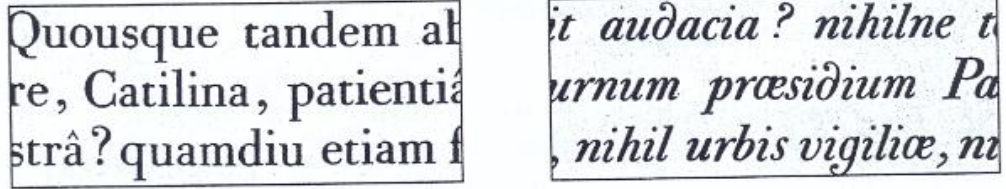
Resim 2.10 .

Cancellaresca Bastarda

İtalien Yazı Örneği

2.4.10. Genç Antik (Bodoni), Genç Antik Kursiv

Bodoni tarafından, 19. yy.da geliştirilen bir yazı karakteridir. Yuvarlak harflerde dikey eksenlerin etkili olduğu yazı türüdür.



Resim 2.11. Genç Antik (Bodoni), Genç Antik Kursiv yazı örneği

2.4.11. Latin Kurrent Als Drucktype (18.yy.)

Günümüzde kullandığımız Script formu oluşumunu sağladı. Cancellaresca yazı karakterinden etkilenmiştir.



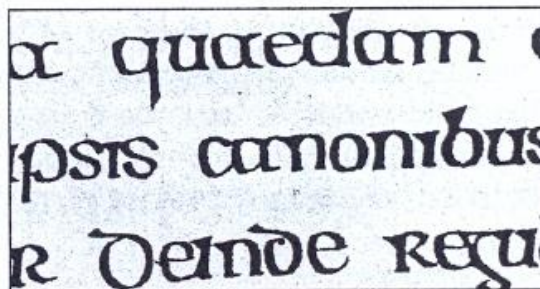
Resim 2.12.

Latin Kurrent Als Drucktype

2.4.12. İrlanda Yarı Unsiyalleri (İ.S.7.-12.yy.)

Kelime aralıkları düşüktür ayrıca hızlı yazılabilen özelliğe sahiptir.

“ 7.yy. da Unsiyallerden iki ayrı yazı gelişti. 1.yuvarlak antik yazılar ve 2. Gotik yuvarlak, Gotik, Swabacher ve Fraktur gibi aralıklı kitap yazıları. Bunlar baskı kalıplarına örnek olmuşlardır”(S.Ganiz Yazı ve Tasarımcıları s.30).

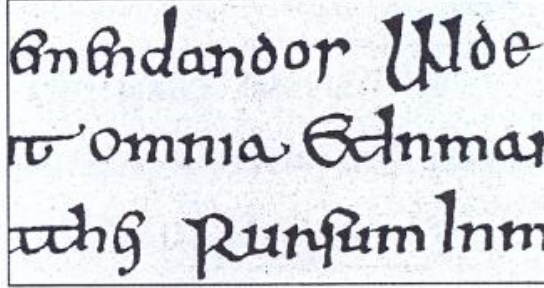


Resim 2.13.

İrlanda Yarı Unsiyalleri

2.4.13. İrlanda Küçük Harf Yazıları (İ.S.8.yy.)

Baş harfi büyük yazılır. Ayrıca diğer küçük harf yazılırla aynı özelliği taşımaktadır.

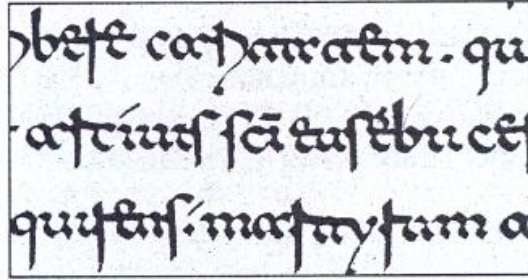


Resim 2.14.

İrlanda Küçük Harf Yazıları

2.4.14. Güney İtalya Beneventana Yazısı (İ.S.9. - 13.yy.)

Kalemin ucunun eğik tutulması sonucu yazının boyu uzun yatay çekişlerde geniş görümlü bir yapıya sahip olur.

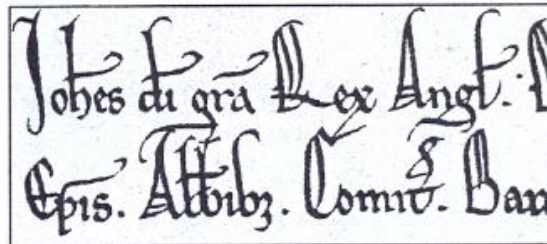


Resim 2.15.

Güney İtalya Beneventana Yazısı

2.4.15. Angelsaks Evrak Yazısı (İ.S.13.yy.)

Yukarı doğru uzun süslemelerle yazılırdı.



Resim 2.16.

Angelsaks Evrak Yazısı

2.4.16. Gotik Yazılar (1230-1500)

Gotik, kendine has özelliği olan bir yazı karakteridir. Gotik sanatı 12. yüzyılın ikinci yarısında Romanesk sanatının değişmesiyle, Latin sanatına bir tepki olarak ortaya çıkmıştır. Orta Çağı kapatan, Rönesans'ı başlatan akımdır. Yazı sanatı bu gelişim sürecinde değişikliğe uğradı bu yeni yazı türü Gotik miniskülü olarak adlandırıldı.13. yy. Gotik yazılarının en çok rağbet gördüğü çağ oldu. 16.yy. sürecinde yazı formlarının büyük değişimlere uğramasıyla kullanımı azaldı.

2.4.16.1. Textura (13. - 15.yy.)

Pek çok farklı yazı tasarımları vardır. Büyük ve küçük harfler uyumludur. En büyük özelliği, yazmadan önce kurşun kalemle taslağının yapılmasıdır. Kelime aralıkları fazla olduğundan uzun kelimeler yazımı abartılı gösterir ve okunmasını zorlaştırır.



Resim 2.17.

Textura Yazı örneği

2.4.16.2. Rotunda (13.- 15.yy.)

Alman matbaacılar tarafından matbaalarda baskı için kullanılan yazı karakteridir. Kalın uçla yazılan süslemelerin fazla olduğu yazılardır.

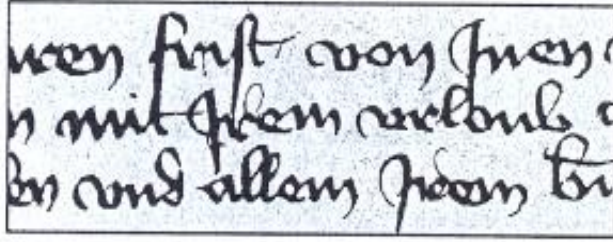


Resim 2.18.

Ratunda Yazı Örneği

2.4.16.3. Alman Bastarda (14. Yy.)

Çok süslü bir yazılış tarzıyla ortaya çıkan ve sıkça kullanılan gotik yazı karakteridir.

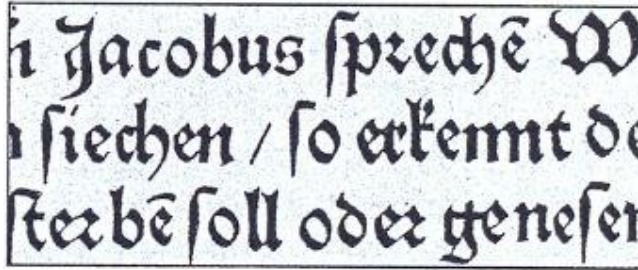


Resim 2.19.

Alman Bastarda Yazı Örneği

2.4.16.4. Schwabacher (1470)

Adını nereden aldığı bilinmemektedir. Gotik yazılar, genelde soyluların kullandığı yazı türüdür. Fakat Schwabacher halkın da kullandığı yazı sitilidir.

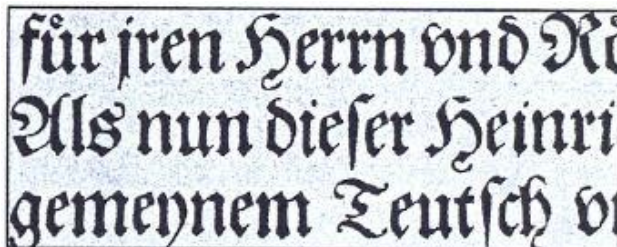


Resim 2.20.

Schwabacher Yazı Örneği

2.4.16.5. Fraktur (1560)

“Geniş uçla yazılır. Aralıklı yazılan yazılara ait ve bitkisel motiflerle yazılış özelliklerine sahiptir. Dekoratif olarak yazılabilmelerinden dolayı güzel yazı sanatı, kaligrafinin doğuşunu sağlamıştır. Ünlü kaligraflar tarafından çizilen tasarımların metalden kesilerek kalıpları yapılırdı”(S.Ganiz Yazı ve Tasarımcıları s.31). Fraktur yazısının bir diğer özelliği ise harfler birbirine eklendiğinde Çin yazı sanatının etkilerini göstermektedir.

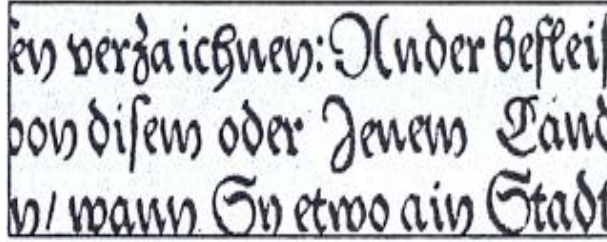


Resim 2.21.

Fraktur Yazı Örneği

2.4.16.6. Kanzlei- Kurrent (1557)

Erken Gotik yazı karakterinden etkilenmiştir. Günlük hayatta kullanılarak gelişmiştir.

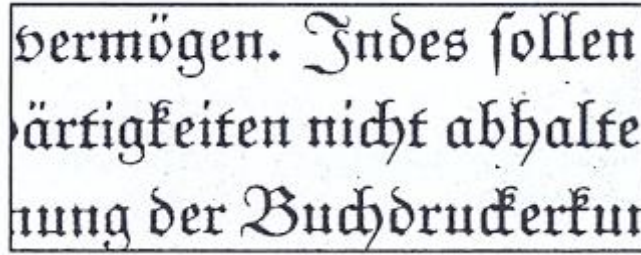


Resim 2.22.

Kanzlei- Kurrent Yazı Örneği

2.4.16.7. Ungerfraktur (1794)

Almanya'da kullanılan Gotik yazılar gurubunda bulunmaktadır. Günlük hayatta kullanılmıştır.



Resim 2.23.

Ungerfraktur Yazı Örneği

2.4.17. Latin Yazı Örnekleri



Resim 2.24. Trajan Pro Yazı Örneği

A B C D E F G H I J K L M
N O P Q R S T U V W X Y Z
a b c d e f g h i j k l m n o p q r s t u
v w x y z
1 2 3 4 5 6 7 8 9 0

Resim 2.25. Künstlerschreibschrift Halbfett Yazı Örneği

A B C D E F G H I J K L M N O P Q R
S T U V W X Y Z
a b c d e f g h i j k l m n o p q r s t u v w x y z
. : , ; () ? ! & 1 2 3 4 5 6 7 8 9 0

Resim 2.26. Snell Roundhand Black Yazı Örneği

A B C D E F G H I J K L M N O P Q R
S T U V W X Y Z
a b c d e f g h i j k l m n o p q r s t u v w x y z
. : , ; () ? ! & 1 2 3 4 5 6 7 8 9 0

Resim 2.27. Apple Chancery Yazı Örneği

2.4.18. İnsiyaller

‘‘4.yy.’dan beri kullanılan el yazılarında baş harfin büyük ve süslü yazılmasına denir. İnsiyaller 13.yy.dan sonra matbaanın gelişmesiyle birlikte dekoratif başlık harfleri olarak kullanıldılar’’(S.Ganiz Çizginin Yolculuğu s.36). Günümüzde kullandığımız tipografik uygulamalarda insiyaller paragraf başına farklı şekilde yerleştirilerek tasarımlar yapılmıştır.



Resim 2.28 İnsiyal Yazı Örneği – Jakup Hutzli

2.5. Parşömen Kâğıdının Bulunuşu

Parşömen Bergama’da bulunmuştur. Parşömen sözcüğü, Yunancada ‘‘Bergama derisi’’ anlamına gelen ‘‘pergamene’’ sözcüğünden türemiştir’’(Yazı İnsanlığın Belleği. S.80). Mısır rakip olarak gördüğü Bergama’ya kitap için gerekli papirüsleri vermeyince Anadolu medeniyetleri

farklı bir madde bulup kullanmak zorunda kaldılar. Parşömenin de bu şekilde ortaya çıktığı düşünülmektedir.

Parşömen genellikle koyun, dana ya da keçi derisinden elde edilmekteydi. Parşömen kâğıtlarının en büyük özelliği mürekkebi emmesi ve renklerin daha canlı durmasını sağlamasıdır. Parşömen kâğıtları katlanıp dikilebilir olmasıyla bugünkü kitapların atası olan kodeksleri oluşturmuştur.

2.6. Matbaanın Bulunuşu

“Rönesans oluşumunda Roma ve Antik Yunan kültürlerinin her yönüyle etkisi büyüktür. Kültür ve bilimde yeni bir gelişimin başlangıcı yepyeni fikirlerin ortaya çıkmasına neden oldu. Hümanizma güç kazandı. Dogmalardan arınmaya başlayan insanlar yeni ufuklara yelken açarak yeni ülkeler keşfettiler, laik düşüncenin var olmasıyla birlikte yeni üniversiteler de açıldı. Aydınlik bir çağ böylece başlamış oldu”(S.Ganiz Yazı ve Tasarımcıları s.45).

Gutenberg 1450 yılından itibaren teknolojik bakımdan Rönesans'ın en önemli gelişmesini sağladı. Harflerin yeri ve yönü değişmesiyle matbaanın kullanımı başlamış oldu. Matbaada ilk olarak 1282 yapraklı İncil basıldı.

"Johannes Gutenberg, JohannesFust ve Peter Schoffer'in ilk kitapları Gothic formdaki yazılardan oluşur. Fakat matbaanın güneye doğru yayılması ile önce Rotunda formu kullanılır. Daha sonra 15. yüzyıl sonlarında Aldus Manutius'un, Aidine yayınevi, Carolingian ve İtalik (eğik yazı stili) el yazmalarının oldukça güzel adaptasyonlarını yayımlar" (Lauther, 1991, s.15.).

Matbaa Avrupa'da hızla gelişti ve ilk yüz yıl içinde binden fazla matbaa açıldı. Ayrıca 40.000 civarında kitap basıldı.

2.7. Çin Yazısı

Dünyadaki birçok ülke kendi ana dilleri ile konuşmakta ve harfler yerine heceler kullanmaktadır. Çin ve Kore yazılarını buna örnek olarak gösterebiliriz. Batıda, bugün son durumuna gelen dillere temel oluşturan Fenike alfabesinin önemi gibi, uzak doğudaki diller için de Çin yazısının önemli bir yer tuttuğu görülür. "Çin yazı sisteminin ne zaman ortaya çıktığı bilinmemektedir. En eski

Çince yazı örnekleri Shang (Yin) hanedanı döneminden kalmadır. Yalnız o tarihte Çin yazısının şimdiki biçimine çok yakın ve oldukça gelişmiş bir sistem olduğu düşünülürse, yazının çok daha eski olduğu anlaşılır.

İ.Ö. 1400 yıllarına gelindiğinde Çin yazısı artık 2500-3000 karakterlik bir sistem haline gelir. Bunların çoğu halen okunabilmektedir. Çin yazısı, bugünkü biçimini, Yin döneminde İ.Ö. 265-419 kazanır. İlk Çin karakterleri, temsil ettikleri şeylerin şematik resimlerinden oluşur. Örneğin "erkek" sözcüğünün çizimi ayakta duran bir erkek, "kadın" ise çömelmiş bir kadın figürü ile ifade edilir.

Bir nesne ya da kavramı simgeleyen bu işaretler (İdeogram) zamanla yerlerini anlam, birimyada sözcükleri karşılayan işaretlere (logogram) bırakır.

Bu dönüşümde yazı için toprak ve çivi kullanımından, mürekkep, fırça, kağıt ya da kumaş kullanımına geçilmesinin de payı büyüktür" (Ana Britannica. XXII:333).

Çin'de kısa uçlu fırçaların yerini, ürünleri çizmek için kullanılan esnek kıllı koni biçimindeki fırçalar alır. Bu buluş serbest kaligrafinin doğmasını sağladı, o dönemden bu yana yazı ve resim ayrılmaz bir bütün haline geldi.

Çin genel manada yazı sanatına ayrı bir önem vermiştir, örneğin dünyaca ünlü Çinli kaligraf (303-361) WangHsi-Chih'in söylediği gibi yazı yazmak bir ifade yöntemidir. Kaligrafi sanatında kullanılan dekoratif simgeler, ruhu yüceltmeyi ve duyguları en iyi şekilde aktarabilmeyi sağlar. Çin gibi diğer uzak doğu ülkelerinde de kaligrafiye büyük önem verilmeye devam ediliyor. Örneğin Japonya da bu geleneğin devam etmesi için her yıl kaligrafi yarışması yapılmaktadır.



Resim 2.29 Japonya’da kaligrafi yarışması

2.8. Arap Alfabeti

Müslüman halklarda insan figürü resimleri çizmek dince yasaklandığından hat sanatı büyük bir ilerleme göstermiştir. İslam sanatçıları da bu yönde çalışmalar yapmıştır. Arap yazısı, önceleri cezm adıyla anılırdı. Medine’de ise medeni ismini alır zamanla ikiye ayrıldı. Dikey harfli sola meyilli olana mail, yatay harfli olana da meşk adı verildi. Küfe merkez olduktan sonra yazı büyük bir gelişme gösterdi ve kufi adını aldı.

Kufi yazıların en büyük görsel özellikleri dik, kalın ve köşeli harflerden oluşmasıdır. Kufi yazıyla başlayan Arap yazısı çeşitli evrelerden geçerek gelişimini sürdürür.

Köşeli karakter olan kufi yazının yerini 9. yüzyıldan sonra "aklam-ı sitte" olarak adlandırılan yazı grubu alır. Aklam-ı Sitte muhakkak, reyhanı, sülüs, nesih, tevki ve rıkai adlarıyla anılan ve yuvarlak formların egemen olduğu altı çeşit yazıdan oluşur. Yuvarlak formların hattatlara büyük olanaklar sağladığı düşünülür. "Bağdatlı hattat İbn Mukleaklam-ı sitteyi belli kurallara bağlar.

Bunun için kalemin ucuyla yapılan noktayı, standart bir elif harfini Arapalfabesinin ilk harfi ve daireyi ölçü olarak kabul eder" (Ana Britannica, IX: 449). Hat sanatında estetik her zaman ön planda olmuştur.

“İslam yazısını ele alan ve derinlemesine inceleyen doğuda ve batıda pek az eser vardır. Hat sanatı genel olarak Doğu sanat tarihinin bir kolu bilinmiş, plastik ifade hassaları üzerinde hiç durulmamıştır. Batılılar, İslam yazısının doğuşunu ve kökenini bilmekle beraber, gelişmesi, stilleri, fikir ve metafiziği hakkında bilgisizlerdir. Bu sanat, Doğuda, Hiyeroglif yahut Sümer yazıları gibi bir bilim kolu olarak görülmektedir” (Ankara Üniversitesi İlahiyat Fakültesi Dergisi, s. 4).

“Bir metnin anlamı başkadır, kaligrafisi başka. Kimi zaman da bu ikisi birbirine sıkı sıkıya bağlıdır. Hattatlar yalnızca bir metnin yazılışı olarak ele alınmaz, belli bir dünya görüşünü dile getiren soyut bir düzenlemedir aynı zamanda “(G. Jean S.169) Hattatın eserine bakıldığında ilk dikkat edilen yer plastik görünümüdür. Hat sanatında çoğunlukla aktarılan bilgi estetiğin arkasında yer alır. Hat sanatında başarıya ulaşmak için belli kurallara uyulması gerekmektedir.

Hat sanatında hazırlık aşaması çok önemlidir. Hattatlık yıllar süren bir çıraklık dönemi gerektirir. Çırak büyük hattatların eserlerini örnek alarak çalışmalar yapmalıdır. Onların zenginliği sayesinde estetik görüşü zenginleşecektir. Hat sanatında nefes alıp vermenin bile bir kuralı vardır. Bir harfi ya da sözcüğü yazmadan önce nefes alacağı yeri önceden belirler. Hat sanatı belli kurallardan oluşur, durulacak yerler bellidir. Hattatlar konu olarak genelde mutluluk, barış gibi temaları belirlemiştir. Hat sanatı zamanında yenilikçi ve verimli olsa da günümüzle aynı bağı kuramamaktadır, buda her çağın kendine özgü bir özelliği olduğunu göstermektedir.

2.8.1. Kufi yazı

İslam yazısının en eski örneği olan bu yazı, Arap yarımadasının birçok yerinde kullanıldı. Nitekim ilk Kur'an-ı Kerimler bu yazı ile yazılmıştır. Düz çizgiler ve köşelerden oluşan bir yazı çeşididir. Kufi yazısının en temel karakteri geometrik olmasıdır.



Resim 2.30.

Şems süresi 1-7 Ayetler

Mehmet Şefik

Bursa Ulu cami

2.8.2. Sülüs

Sülüs yazı 627 yılında ortaya çıkmıştır. Kufi yazıdaki düz ve köşeli karakterler sülüs yazıda yerini yuvarlaklığa ve eğri çizgilere bırakmıştır. Büyük levhalar, kitabeler ve birçok mezar taşları bu yazıyla yazılmıştır.



Resim 2.31.

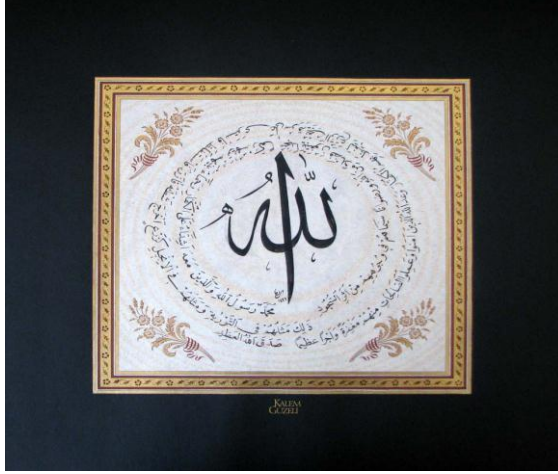
Sülüs yazı örneği

Levha- Kelime-i Tevhid

Macid Ayrıl

2.8.3. Nesih

Nesih, sülüs türünün gövde oluşları bakımından en ilkel olan şeklidir. Nesih yazısının gövdesi, sülüs ve celi tiplerine göre çok yalındır. Kalem uç genişliği sülüsün üçte biri kadardır. Kur'an-ı kerim, Delail, En'am, Hadis kitapları, Tefsirler ve Divanların yazılmasında bu yazı kullanılmıştır.



Resim 2.32.

Sare Çizmecioğlu

Hat nesih Örneği

2.8.4. Rika

İcazetler bu yazı ile yazıldığı için “ icazet yazısı ” da denilir. Nesih yazının dişsiz, yuvarlak ve kıvrak bir çeşidi diyebiliriz.



Resim 2.33

Rika Yazı Örneği

Levha- İstiklal Marşı Cafer Kelkit

2.8.5. Tevki

Sülüs yazının daha değişik ve ufaltılmış bir türüdür. Genellikle resmi evrakta kullanılmıştır.



Resim 2.34

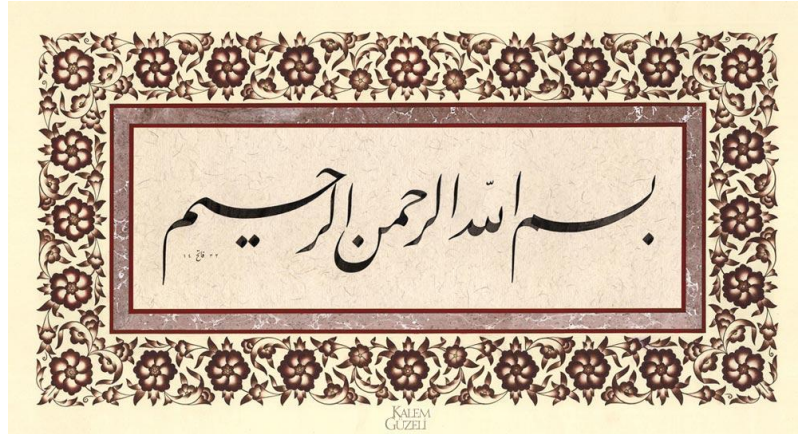
Mehmet Özçay

Tevki yazı örneği

Levha- Besmele-i Şerif

2.8.6. Ta'lik

Bütün harfleri dairesel şekilde olan yazıdır. Bir santim veya daha fazla genişlikte açılmış kalemle yazılan Hatlara “celi ta'lik” adı verilir.



Resim 2.35. Ta'lik yazı örneği / Fatih Özkafa / Levha- Besmele-i Şerif

2.9. Cumhuriyetten Sonra Latin Alfabesinin Türkiye'ye Gelişi

Osmanlı döneminde kullanılan Arap (Osmanlı) alfabesi, Türklerin ses özelliklerine uygun bir alfabe değildi. Bu nedenle Türkçenin ses yapısına daha uygun bir alfabe olan Latin alfabesi, üzerinde değişiklikler / eklemeler – çıkarmalar yapılarak Türkçeye uyarlanmıştır. Atatürk'ün öncülüğünde yapılan çalışmalar sonucunda, Türk alfabesi 1928 de 29 harften oluşan Türk alfabesi meydana getirilmiştir.

“Türk alfabesinde (Latin alfabesi) 29 harf bulunur. Ancak 1990'lı yıllarda toplanan bir uluslararası Türkçe kurultayında Türkiye alfabesine ñ (burun n'si), é (ince e), q, w, x harflerinin de katılması ile oluşacak ortak alfabeden diğer Türk devletlerinin kendi alfabelerini seçmesi karara bağlanmıştır. Bunun ardından Azerbaycan kendi alfabesini 34 harflik bu alfabeden seçip kullanmaya başlamıştır. Ayrıca sesli a, u, ı harflerinin üzerinde yabancı kökenli sözlerde inceltme imi (^) kullanılmaktadır” (cokbilgi.com).



Resim 2.36. Mustafa Kemal Atatürk'ün Latin Alfabesini Tanıtımı

2.10. Kaligrafi Nedir

Kaligrafi güzel yazı olarak adlandırılır veya fırça vuruşları sonucu harf karakterlerinde meydana gelen estetik işaretler olarak tanımlanabilir.

Kaligrafi yüzyıllardır insanların iletişimin görsel bir şekilde aktarılmasını sağlamıştır. Kaligrafinin dünyanın değişik yerlerinde değişik şekillerde olmasının en büyük nedeni din, dil ve kültürler arası farktan kaynaklanmaktadır.

Esad Arseven de Sanat Ansiklopedisi adlı yapıtında kaligrafiyi şöyle tanımlar, "hattatların bedii bir şekilde yazdıkları yazılar ve güzel yazı yazma sanatıdır" (Arseven, 1947, II: 924).

Günümüzde en çok ilgi gören Çin, Yunan, Arap ve Batı kaligrafileridir. Ama en yaygın ve aktif bir şekilde kullanılan batı kaligrafisidir.

Sanat Terimleri Sözlüğünde kaligrafiyi, "güzel el yazısı, hattatların yazdıkları sanat yazıları" olarak belirten Adnan Turani, özgün kaligrafi terimini ise, "resimde ressamın yazı yazar gibi rahat fırça kullanması sonucu ortaya çıkan el yazısı karakterindeki çizgiler için kullanılır" (Turani, 1993.s.63).diye tanımlar.

Kaligrafi bizim kültürümüzde de ayrı bir yer kazanmıştır. Özellikle resim sanatının genel manada pek kabul görmemesinden dolayı yazı sanatına yönelmiştir. Ayrıca dini mekânların süslenmesinde Arap yazı sanatı kullanılmıştır.

3. BÖLÜM

KALİGRAFİ MALZEMELERİ VE TEKNİKLERİ

Sadece hobi amaçlı kaligrafiyi öğrenmek istersek bir kesik uçlu kalem ve kâğıt yeterli olabilir fakat bu işi bir sanat olarak yapmak istersek kullanılacak malzemelerin yüzlerce olduğunu söyleyebiliriz.

3.1. Kaligrafik Dolma Ve Keçeli Kalemler

Kaligrafik dolma kalem başka bir tabirle kesik uçlu kalemler çok farklı ve şekilde bulunmaktadır. Kaligrafide en önemli malzemelerin başında kaligrafik kalemi gelmektedir. Çünkü kalemin iyi olması başarılı bir eser ortaya çıkarmamız için çok önemlidir.

3.1.1 Divit Uçlar

Divit diye tabir ettiğimiz uçlar genelde profesyonellerin kullandığı bir kalemdir. Divit uçlu kalemlerin mürekkep yerleri küçük olduğundan mürekkep ayarı yapmak biraz zor olmaktadır. Divit uçlu kalemleri kullanmanın en güzel tarafı çok ince bir çizgiyi yakalamamızı sağlayabilmesidir. Divit uçlu kalemlerin özelliği sulu ve guaj boya ları su ile uygun kıvama getirdikten sonra renkli yapmamızı sağlamasıdır.



Resim 3.1. Divit Uçlu Kalemler

3.1.2. Kuş Tüyü

Kuş tüyü kalemler çok basit bir yapıdadırlar. Genellikle büyük kuşların tüyleri kullanılmaktadır. Kuşların kanat veya kuyruk bölümündeki tüyler kullanılmaktadır. Yazı yazmak için tüylerin uç kısımları sivriltilerek düzgün bir kalem şekli verilir. Yapılan kuş tüyü kalemler mürekkebe batırılarak kullanılır.

Bilinen en değerli tüy kalemler, kuşların sol kanadındaki tüylerden elde edilenlerdir. Çünkü sol kanattaki tüyler dışa doğru kavisli olduğundan daha rahat kullanılmaktadır.



Resim 3.2. Kuş Tüyü Kalem

3.1.3. Grafos Kalemler

Bu kalemin diğer kalemlerden farkı hem divit uçlu kalemin vazifesini görmesi hem de dolma kalemin yaptığı işi yapmasıdır. Değişen uçları sayesinde kullanılması diğer kalemlere göre daha kolaydır. Beş çizgili müzik portrelerini andıran çizimler yapmanın mümkün olduğu kalemler de vardır. Bunlar aynı zamanda dekoratif yazımlar içinde kullanılır.

"Ancak kullanım anında, beş noktadan mürekkep akışını sağlamakta güçlük çekilebilir. "Rulo kalem" olarak anılan kalem tipleri de çift çizgi

oluşturmaya yararlar. Bu kalemler de dekoratif amaçlı çalışmalarda kullanılabilirler" (Lynskey, 1988:12).

3.1.4. Kurşun Kalemler

"Kurşun kalemlerin sınıflandırılması sertlik derecesi H (Hardness) ve B (Blackness) olarak simgelenen koyuluk derecesine göre yapılır. Kurşun kalemler kurşundan değil, kil ile karıştırılan toz grafitten üretilir. Kalemlerin değişik dereceleri, kil ve grafitin oranları değiştirilerek ayarlanır. Kilin fazlalık oranına göre sertlik derecesi de artar. Bu kalemlerin 20 derecesi vardır. Bunlar 9B yani çok koyu ve yumuşaktan, 9H çok sert ve açık siyaha kadar değişir. Bütün bunların ortasında yer alan HB kalemin çizim ve genel amaçlar için ideal olduğu düşünülür" (A.G.E.,s.20). Ayrıca 3H yardımcı çizgi ve harf çizimleri için en uygun olanıdır. Kopyalamada ise 7H kullanılabilir, daha yumuşak bir yapıya sahip olan B kalemleri ise gölgeleme amacıyla kullanılır.

3.2. Mürekkep ve Boyalar

Mürekkep seçimi kaligrafinin en önemli adımlarından birini oluşturur. Mürekkepler genel manada ikiye ayrılır.

3.2.1. Transparan Mürekkep

Yoğunluğu az olan bir mürekkep çeşididir. Bu mürekkepler genelde dolma kalemlerde kullanılır ve yapılan çalışmalarda şeffaf bir tonda yazı yazılmasını sağlar.

3.2.2. Koyu (Yoğun) Mürekkep

Çin ve Hint mürekkeplerini bu kategoride düşünebiliriz. Günümüzde birçok mürekkep ve boya çeşidi bulmak mümkündür. Ancak uygun mürekkep ya da boyayı kullanabilmek zaman içinde yapılan yoğun çalışmalar sonucunda gerçekleşir. Günümüz kaligrafisinde her türlü teknik, boya ve mürekkepten yararlanarak çalışmalar yapılabilir. Yine de çini mürekkebin kaligrafisi için önemi büyüktür. Çünkü "çini mürekkebin verdiği akışkanlık diğer mürekkeplere oranla daha kalitelidir" (Lynskey, 1988: s.16).

3.3. Çizginin Tanımı

Bir yüzey sanatı ögesi olarak çizgi, uzunluğuna oranla kalınlığı çok az olan şerit anlamını taşır. Dolayısıyla kalın bir fırçayla bir yüzey üzerine vurulacak uzun bir boya darbesi resim sanatında çizgi olarak değerlendirilir.

Soyut Olarak Çizgi: Çizgiyi, birbiri ardına sıralanmış değişik yönlerdeki sınır belirleyici hat olarak tanımlayabiliriz. Doğru iki nokta arasındaki en kısa yol veya iki düzlemin kesiştiği yer. “Eniyle boyu, kalınlığı ile uzunluğu arasında göze karşılaştırma olanağı vermeyen tek başına yüzeyde hacim etkisi göstermeyen ve bulunduğu yere göre ince uzun, belli yollar izleyen görsel değerler olarak ele alınır”(gorselsanatlar.org).

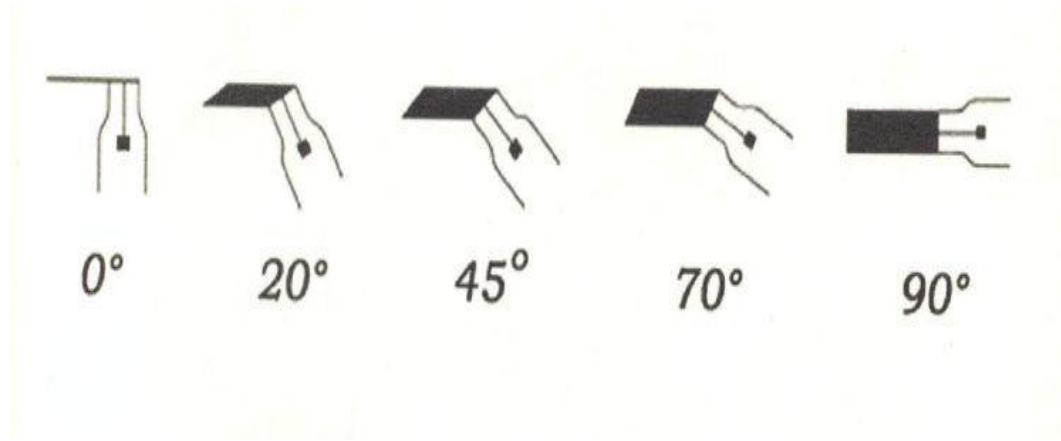
“Çizgi bir düzlem üzerinde noktaların bir araya gelmesiyle oluşan doğrulardır. Sanatsal olarak, bir sanatçının ifade gücüne yön vermesiyle oluşan biçimler bütünüdür. Bu konu ile ilgili çok geniş tanımlara ulaşmak mümkündür. Resim sanatında, kaligrafik resim anlayışının temel elemanıdır. Bazı kaynaklarda çizginin tanımı, resimsel değeri açısından şu şekilde verilmiştir.

Çizgi, karakter ve yönü sayesinde duyguyu iletebilir. Tanımlanabilen telkin edici biçimlere bağlı işlevi olabilir. (char.txa.cornell.edu)”

Çizgi, anlatım gücü bakımından yazının önemli öğelerinden biridir, ince, kalın, düz, kesik... gibi çizgiler yineleme ya da zıtlık duygusu uyandırmak amacıyla kullanılır.

Çizginin tanımına farklı bir bakış açısıyla aşağıdaki gibi de bakabiliriz:

“Teknik olarak, iki nokta arasındaki en kısa iz olarak anlatılsa da, sanatta çizgiyi hareketin sürekli izi olarak tanımlamak gerekir.



Resim 3.3. Çizgi çizme dereceleri

3.3.1. Kaligrafik Çizgi Çeşitleri ve Psikolojik Etkileri

Çizginin insanın hayatında farklı bir yeri ve psikolojik etkisi vardır. Ressamların tablolarında yazılarında çizginin kalınlığı çiziliş şekli bize psikolojik yönden nasıl bir durumda olduğunu açık bir şekilde göstermektedir. Bu bağlamda “Tülay Çelenk ‘in yaşam çizgisi” başlıklı bir makalesinde çizgi şöyle tanımlanmaktadır;

“Sanatın çizgi ile başladığı gerçektir.. Yaşamın çizgisi, sanatın çizgisi kadar önemlidir bu nedenle. Göz nesneyi görürken el çizgiyi gerçekleştirir. Ya yüreğin gerçekleştirdiği çizgiler; karmaşık, sade, sık, seyrek, ince, kalın... Hayallerin çizgisi yaşamın çizgisine dönüşürken kazandırdığı ya da yitirdiği değerleri ile çizgi, nesneyi görme biçimine dönüşür. Çizgi, iki gözün bakışında saklı olan bir görsel öğedir.

Bazen yan yana gelip sıralanan bazen yumağa dönen ilişkilerin içinde yer alan nokta, yan yana dizilerek uzarken çizgiyi oluşturuyor, insanların birlik olup değiştirebildikleri şeyler gibi, bir biçim yan yana geldiğinde başka biçimler üüyor. Çizgi, sınırları belirleyen oluveriyor.

Doğada çeşitli çizgisel yapıyla karşılaşırız. Bilinçli bir şekilde ve sevgiyle çizginin şekilleri ve birbiriyle olan ilintisinden doğan farklılık bizde değişik etkiler bırakır. Hareket, durgunluk, derinlik vs. gibi.

Çizginin konumu yönünden bakarsak yatay, eğik, düşey olarak sunulması da farklı etkiler yaratır.

Yatay hareketsizliğin, düşey devinimin göstergesidir. Yataydan dikeye

geçerken devinim ya da durağanlık siyahla beyaza geçerken arasındaki gri tonların gittikçe açılması ya da tam tersi koyulaşması gibidir. Yön, doğrultu tasarımda önemli öğedir. Kırık çizgi sertliği dalgalı, eğri çizgiler; yumuşaklığı çağrıştırır. Yumuşak kavisler sakinliği, ani kırılmalar coşkuyu yaşatır insana. Düz, paralel, yatay çizgiler; durağanlığı, dikey çizgiler; hareketi, kırık çizgiler; karmaşayı, sıklaşan seyrekleşen çizgiler; ritmi oluştururlar.

Birbiriyle ilişkili, belli sistemlerle kalınlaşan, incelen, uzaklaşan, yaklaşan, uzayan, kısalan çizgiler yüzeye optik bir hareket kazandırır. Aynen yinelenen çizgiler monotonluğu beraberinde getirir.

Çizgi görsel düzende hareketi, dengeyi, dokuyu, zıtlığı, bütünlüğü, parçayı oluşturur. Çizgilerin biçimleri ve birbiriyle olan ilintileri bizde farklı etkiler uyandırır. Önemli olan bu duyumun sanatsal bağlamda doğru değerlendirilmesi ve yaratıcı bir tasarımla olgunlaştırılmasıdır. Aynı şeyler yaşamda da geçerlidir. Doğru değerlendirmek ve doğru seçim çizgisinde olabilmek. Bir de çizgi yanında olanlarla değer kazanır ya da kaybeder, her şeyde olduğu gibi. Değeriniz yanındakilerle, seçtiklerinizle artar ya da eksilir’’(Tülay Çelenk, Yıldız Teknik Üniversitesi, 06 Mayıs 2003 (Makale).

Kompozisyon içinde yatay ve dikey çizgiler, durağanlık ve yalnızlığı iletirler. Doğrusal çizgiler yerçekimine bağlı olarak destekli dururlar ve benzer olarak muhtemelen üst üste durmazlar. Bu durağanlık kalıcılığı, güvenilirliği ve emniyeti önerir.

Bununla birlikte kıvrılmış çizgiler, anlamda farklılık yaratırlar. Yumuşak, üstünkörü eğriler rahatlığı, emniyeti, serbestliği, dinlenmeyi önerirler. Onlar insan vücudunun kıvrımlarını anımsatırlar ve bu yüzden zevk veren tensel özelliğe sahiptirler.

Çizginin niteliği kendi içinde yazının karakterine katkıda bulunur, usta bir kaligraf için çizginin niteliği kendi tarzının temel ifadesidir. Çizgiler arasındaki ahenk ve yer yer incelik kalınlaşan izler kaligrafik oluşumlara ışık tutmaktadır.

3.3.2. Plastik Eleman Olarak Çizginin Kaligrafik Resim Anlayışındaki Önemi

Çizgi resim sanatının olmazsa olmaz plastik elemanlarından biridir. Sanat tarihi boyunca en temel eleman olarak yer almıştır. Kontur çizgisi olarak sınırlandırıcı etkisi ile direkt olarak resmin kompozisyonunu oluşturmaktadır. Hat ve kaligrafi sanatında ya bir yazı olarak ya da sanatçı tarafından kendiliğinden gelişmiş olan soyut bir çizgisel eleman olarak kullanılmıştır. Bu konu Eczacıbaşı Sanat Ansiklopedisi'nde şu ifadelerle yer bulmuştur.

“Gerek hat ve kaligrafi, gerek resim ve çizim sanatlarında çizgi, görülen nesnenin, düşüncedeki imgenin sanatçının duygusal ve yorumsal tepkisiyle bütünleşerek yüzey üstünde bıraktığı iz olarak tanımlanabilir. Çizgi, nesnenin görüntüsü ile sanatçının onu anlatmasındaki davranışın bir bireşimi, aynı zamanda hareketin ve statik olanın bütünleşmesidir. Çizgideki, gerek uygulamada gerek algılamada yer alan hareket, resim sanatına zaman kavramı sokan başlıca olgudur. Görsel alanda insanın en temel ve ilkel anlatım aracıdır. Mağara duvarını kullanarak sert çizgi bileşimleriyle mızraklı avcıları, hayvanları anlatan ilkel insan gibi, çocuk da anlamaya, kavramsallaştırmaya başladığı algı ve izlenimlerini önce çizgilerle anlatır. Bu nitelikleriyle çizgi görsel sanatlar içinde en ilkeli ve temeli olabildiği gibi, resim sanatı içinde de en zengin, arı ve yetkin anlatım sağlayabilecek üstünlükte bir araçtır.

Çizginin, nesneyi anlatmanın ötesinde soyut ve tümüyle sözlerle aktarılamayan evrensel anlatımları olduğu üzerinde durulmuştur. Özellikle 20. yüzyıl başında görsel dil üzerine yapılan çalışmalarda bazı çizgi türlerinin bazı ruh hallerine koşut olabileceği, çizgilerin simgesel anlatımlar taşıyabileceği ve bazı çizgilerin evrensel anlatımları bulunabileceği üzerinde durulmuş; öncelikle Seurat gibi sanatçılar resimlerinde çizgileri neşeli, durgun, hüznü, eril, dişi gibi nitelikleriyle bilinçli olarak kullanmışlardır.” (Eczacıbaşı Sanat Ansiklopedisi c. 1.s.s. 410–411).

20. yüzyılda soyut çalışan sanatçılar kadar dışavurumcularda birçok duyguyu aktarmak için çizginin bu tür niteliklerine başvurmuşlardır.

3.4.Kaligrafi Teknikleri

Kaligrafi sanatı, aslında tam anlamı ile içinde tekniği de bulunduran bir çalışmadır. Bu çalışmayı bir bina inşaatına benzetebiliriz bir bina yapılmadan önce çeşitli aşamalardan geçer. Öncelikle inşaatın fizibilitesi yapılır. Yani yazımızı hangi zemine ne tür bir uçla hangi yazı karakteriyle yapmamız gerektiğine karar veririz. Daha sonra, mimarlar inşaatın projesini çizerler, bizde yazımızı yazmadan önce kâğıdımızın altına koyacağımız ve bize yazı yazarken kolaylık sağlaması amacıyla rehber çizgiler çizeriz”(Güzel yazı yazma sanatı s.51).

Aslına bakılırsa hayattaki her şey bir düzeni bir sıralama yapmayı gerektirir. İşin ortasından veya sonundan başlamak yapacağımız çalışmayı belki de başlamadan bitirme noktasına getirmemize neden olabilir. “Bizde yazımızı yazarken başlığın nasıl olması, kıvrımların nerde olması gerektiğinin hesabını yapar ve çalışmamıza başlarız. Daha sonra inşaatın kabası bittikten sonra bir iç mimar katların ve odaların nasıl dekore edilmesi gerektiğine karar verir. Biz de yazımız bittikten sonra çeşitli renklerle yazımızı süsleriz, işte kaligrafi yalnızca güzel yazı yazmak değil aynı zamanda derin teknik ve emeğe dayanan bir sanattır. (A.G.E.)”

3.4.1. Kaligrafi Tekniği Ve Terimleri

Manuscript: Latince, el anlamına gelen ‘manu’ ve yazı anlamına gelen ‘script’ kelimelerinden türemiş el yazısı ifadesidir.(güzel yazı sanatı s.52)

Nib: Kaligrafi kalemlerinin kâğıda temas ettiği uç kısma denir.

Nib Merdiveni: Yazının yüksekliğini belirten ya da temsil eden şekillere denir.

Majüskül: Büyük karakterli harflere denir.

Minüskül: Küçük harfleri ifade etmek için kullanılır.

Tavan Çizgisi: Harflerin yüksekliklerinin sınırını belirten çizgiye denir.

Gövde Çizgisi: Kısa harflerin olması gerektiği yüksekliği gösteren çizgiye denir.

Yazı Çizgisi: Harflerin alt sınırlarını belirten çizgiye denir.

Taban Çizgisi: Kuyruklu harflerin (g,ğ,y,p) alt zeminlerini belirtmek için kullanılan terimdir.

Margin: Yazı ile kâğıdın arasındaki paspartuya denir.

Floriş: Harflerin estetik durması için yapılan ritmik şekillere denir.

Tırnak: Harflerin estetik bir görünüm kazanması için harflerin ortasına çizilen şeritlere denir.

Yaprak: Kalemli yaprak şeklinde yapılan harekete denir. Genellikle Old English yazı karakterinde kullanılan bir süsleme şeklidir.

Elmas: Noktalı harflerin üzerinde kullanılan bir süsleme şeklidir ismini elmas şekline benzediğinden dolayı almıştır.

Üçgen: Harflerin birleşme noktasındaki bölüme denir.

Kontur: Gölgeli veya üç boyutlu göstermek için harflerin kenarlarına çekilen çizgiye denir.

Kuyruk: Harflerin gövde kısmından aşağı doğru çizilen ritmik çizgiye denir.

Çengel: Harflerin alt bölüm ile gövde arasındaki boşluğu doldurmak için kullanılan şekle çengel denir.

Çentik: Yumuşak ince çizgilere verilen addır.

Dil: Yazının sonunda yazıya estetik bir görüntü vermek için kullanılan şekle denir.



Resim 3.4. Kaligrafi Terimleri

3.4.2. Yazı Çalışmalarında Doğru Ve Yanlış Uygulamalar

“Script ve Angles çalışmalarda; kompozisyon oluşturmak, vurgu çekişleri, enli veya sivri uçlu çelik kalemin ince-kalın çizgi varyasyonları, özellikle kavisli çizgilerin bitişleri kompozisyonda genel doku ve form bütünlüğü, kalın ve ince çizgilerin üst üste geçişlerinde önceden bilinmesi gereken özellikler vardır” (S.Ganiz Çizginin Yolculuğu s.20). Kaligrafi sanatı belli kuralları içinde barındıran bir sanat dalıdır. Selahattin Ganiz’in “Çizginin Yolculuğu” adlı kitabında kaligrafide doğru ve yanlış uygulamalar şu şekilde gösterilmektedir.

3.4.3. Kavisli Çizgilerde Uyumlu ve Kontrast Kalınlıklar

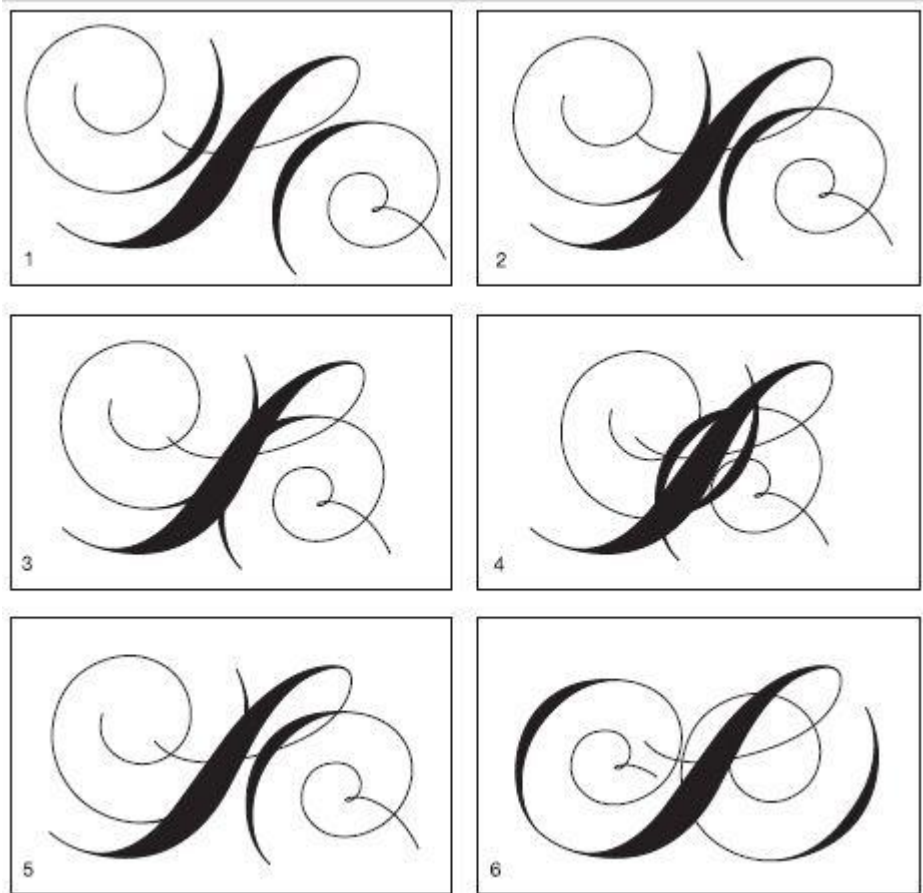
“Kavisli çizgilerde kompozisyon içinde içe ve dışa çizilişlerde homojen doku ve görsel uyumu sağlamak için kalınlık farklılıkları gösterebilirler. Kalınlıklar sırasıyla içe ve dışa doğru ardarda incelik kalınlaşabilir.



Resim 3.5. Kavisli Çizgilerde Uyum Örneği- S.Ganiz

3.4.4. Çizgilerin Üst Üste Geçiş Ve Dağılımları

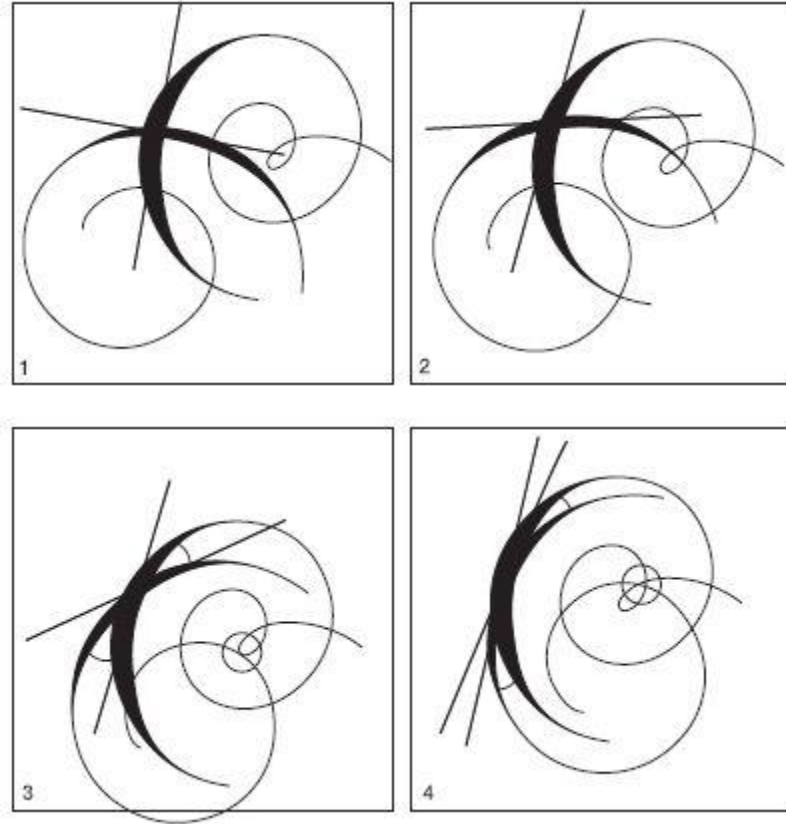
1. Çizgilerin yüzey dağılımlarında herhangi bir sorun görülüyor.
 2. Kalın kavislerdeki bindirmelerde ve yakın geçişlerde oluşan alan darlığı, ince çizgilerin birbirine dokunması.
 3. Kalın vurguların üst geçişleri, daha ince çizgi ve kavis kalınlıklarının koyu zeminde kaybolarak görünmeleri.
 4. Yakın geçişlerde kalın vurgular arasında oluşan dar alanlar ve bu alanlar üstünden geçen ince çizgilerin sıkışması ve kargaşa yaratan görünümleri.
 5. İnce çizginin aşırı kalın vurgu içinde kayboluşu, ince ve kalın çizgiler arasındaki aşırı dar alan oluşması.
 6. Genel çizgisel yayılımın rahatlamasına karşın kalın gövde üstündeki çizgi geçişlerinde yakınlama ve dar alan sorunu.
- Yukarıda verilen örnekler çizgi geçişlerinde, dokunun yayılımında önlem alınması gereken ve çözüm isteyen sorunları içermektedir.



Resim 3.6. Çizgilerin Üst Üste Geçiş Ve Dağılımları- S.Ganiz

3.4.5. Çizgilerin Üst Üste Geçişlerinde Açılarının Önemi

1. Kavislerin ince, varyasyonları ile birbirlerini teğetlemeden, aşırı yaklaşımdan ve dikey açı civarında üst üste geçişlerinde, vurguların yüzeye yayılışlarında herhangi bir sorun ve görsel kargaşa yaşamadıkları görülür.
2. Geçiş açılarında bir miktar daralma olmasına karşın kalın çizgilerin birleşiminde siyahlığın artmaması görünümde henüz rahatsızlık yaratmaz.
3. Açılarının fazla daralması üst geçiş noktalarında istenmeyen geniş alan koyulaşmalarına neden olmaya başlar ve ince çizgilerin dokunarak geçişlerine de izin verilmemesi gerekir.
4. İnce çizgilerin dönüş ovallerinin üstündeki geçişlerde örnekte görüldüğü gibi kesinlikle kaçınılması gerekir.



Resim 3.7. Çizgilerin Üst Üste Geçişlerinde Açılarının Önemi- S. Ganiz

3.4.6. Yatay Çizgilerin Akışı Ve Çözümü

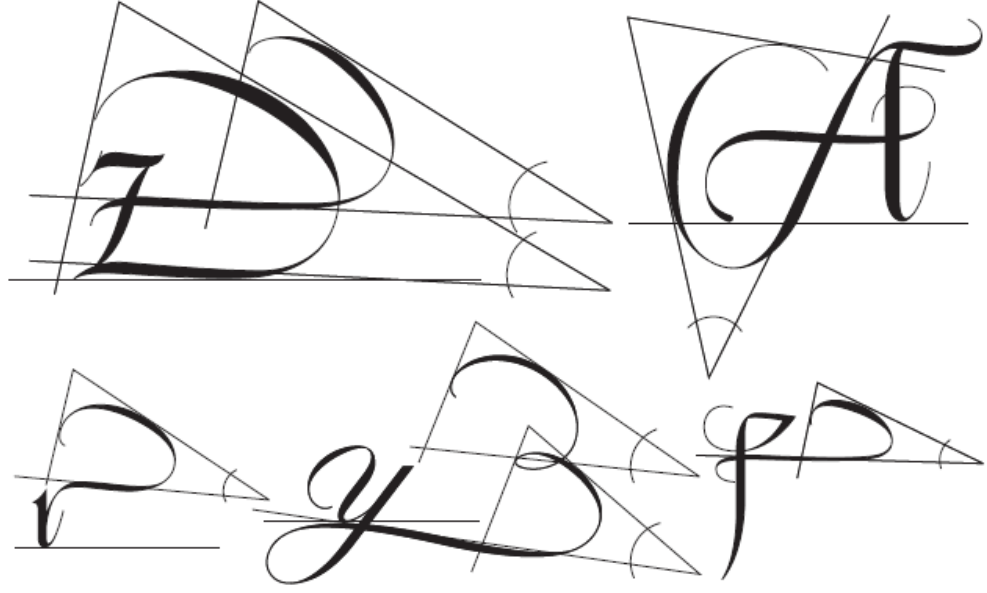
Sağa ve sola akan yatay vurgular aşağıda iki çizgi arasında gösterildiği gibi bileğin hareketine uygun olarak sağ yönde aşağıya doğru eğim kazanır, kalınlıklar giderek incelir ve ovalleşmeden önce sıfırlanarak ince çizgiye bağlanır. İnce çizgilerin kalınlığın bitişinden sonra ve iki kalın vurgu arasında örneklerde görüldüğü gibi belirli uzunlukta devam etmesi estetik olarak uygun olur.



Resim 3.8 Yatay Çizgilerin Akışı Ve Çözümü- S.Ganiz

3.4.7. Soldan Sağa Ve Dikey Akan Çizgilerin Aksi Yöne Dönüşleri

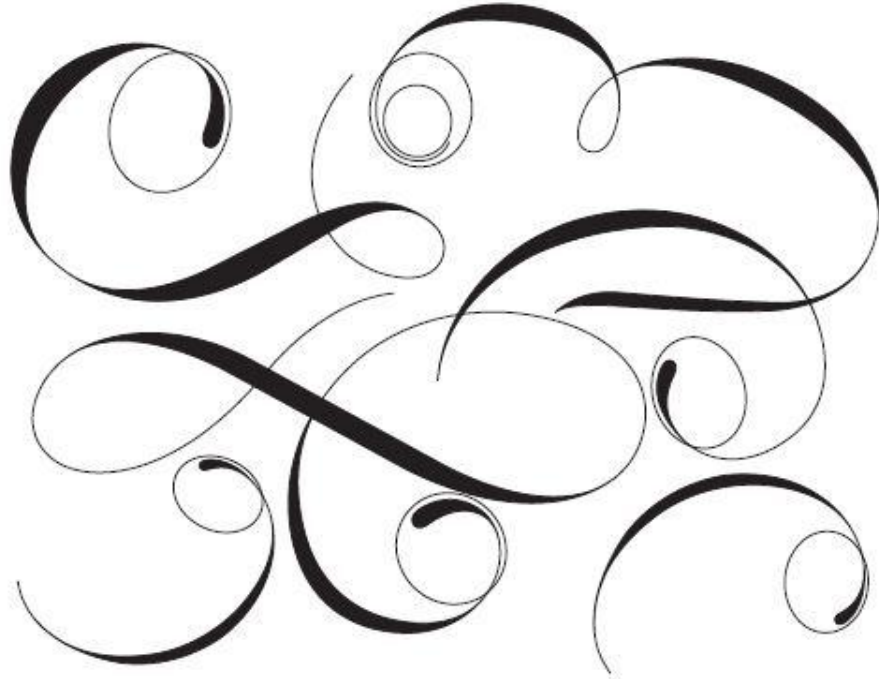
Enli kalemin yatay çekişlerinde aşağıya eğilerek giden çizgi sonlandığında yukarıdan sola dönen kavisler tabana üçgen oluşturacak biçimde dar açı ile ovalleşerek ilerler. Bu form oluşumu örneklerde de görüldüğü gibi kalemi tutan elin oturma pozisyonunda elin bilekten hareketi, ayakta çizimlerde ise kol ve bileğin birlikte davranışından kaynaklanır.



Resim 3.9. Soldan Sağa Ve Dikey Akan Çizgilerin Aksî Yöne Dönüşleri-S.Ganiz

3.4.8. Enli Ve Kalın Vurgulu Kavislerde Çizgi Bitişleri

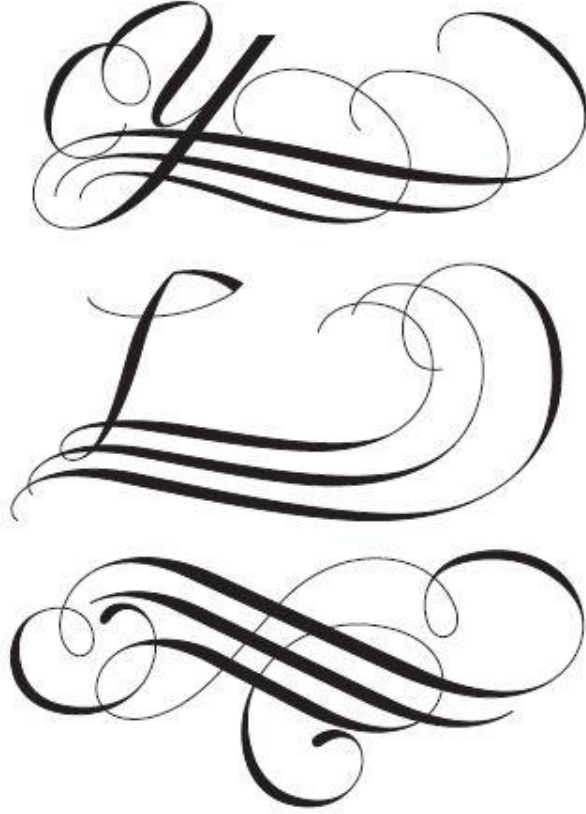
Angles kompozisyonlarda kavislerin başlangıçları, daha da önemlisi bitiş uzantıları ve son noktaların nasıl bitirileceği genel bütünlüğü sağlamak açısından önemlidir. Elipsin küçülerek içe dönüşlerle bitirilmesi ve kompozisyon yüzeyinin dış kenarlarında aşırı boşluklar bırakılmaması gerekir.



Resim 3.10. Enli Ve Kalın Vurgulu Kavislerde Çizgi Bitişleri S. Ganiz

3.4.9. Tekrarlanan Çizgi Çekişleri Ve Görsel Etkileri

Angles kompozisyonlarda sıkça kullanılan yatay çekişlerin tekrarı ile oluşturulan kendine özgü tasarımlar bütün içinde kavislerin yüzeyde ki olağan yayılışlarına eşlik etmekle birlikte form olarak bağımsız bir bütünlüğe de sahip oldukları görülür.



Resim 3.11. Tekrarlanan Çizgi Çekişleri Ve Görsel Etkileri- S. Ganiz

3.4.10. Angles Kompozisyonların Tasarım Uygulamalarında Sıkça Görülen Çizgilerin Üst Üste Geçişlerinde Yapılan Yanlışlıklar

1. Dokundurma.
2. Dokundurma.
3. Kalın ve ince kavisli iki çizginin aşırı alan daraltarak üst üste geçişleri ve iki ince çizginin aşırı dar açı ile üst üste geçişleri.

4. Kavislenmiş iki ince çizgenin aşırı yakın geçişleri.
5. Üç ince çizginin üst geçişlerinde rahatsız edici dar ve sıkışık alanlı üçgen form oluşumu.
6. İnce ve kalın çizgi geçişlerinde aşırı alan daralması'' (S. Ganiz Çizginin Yolculuğu).



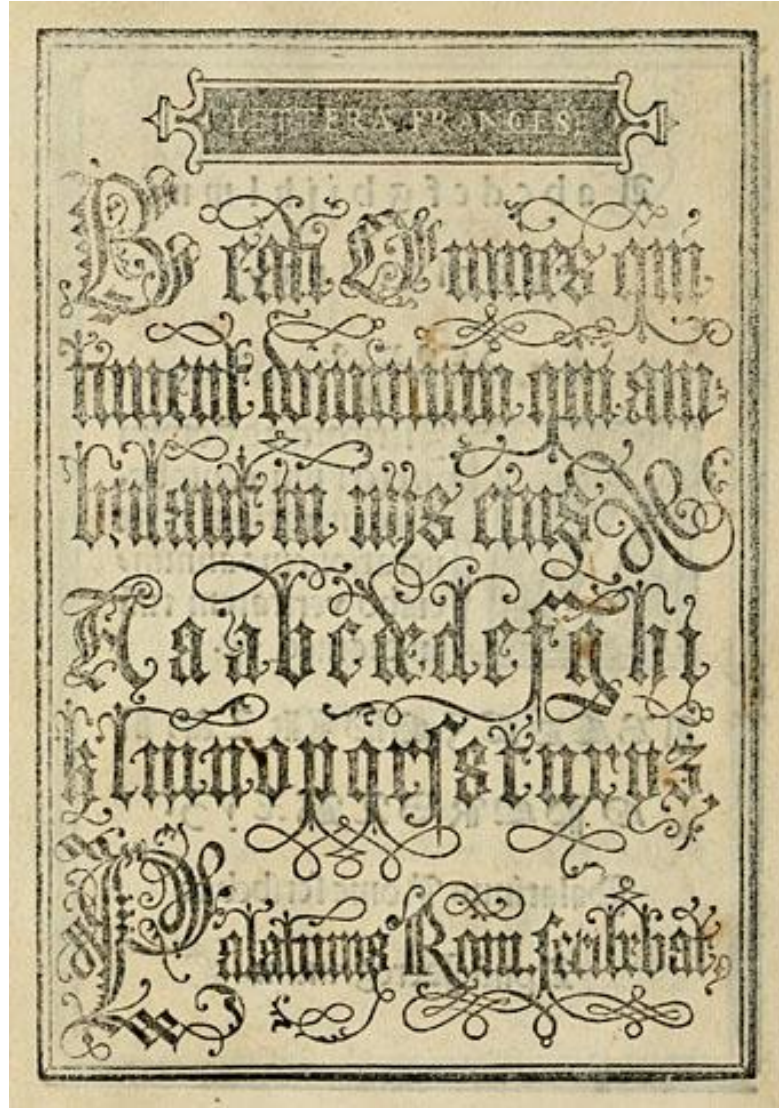
Resim 3.12. Çizgilerin Üst Üste Geçişlerinde Yapılan Yanlışlıklar-S. Ganiz

4.BÖLÜM KALİGRAFİNİN GÜNÜMÜZDEKİ ETKİSİ VE KULLANIMI

4.1. Batı Kaligrafi çalışmalarından Örnekler

4.1.1. Giambattista Palatino (1515-1575)

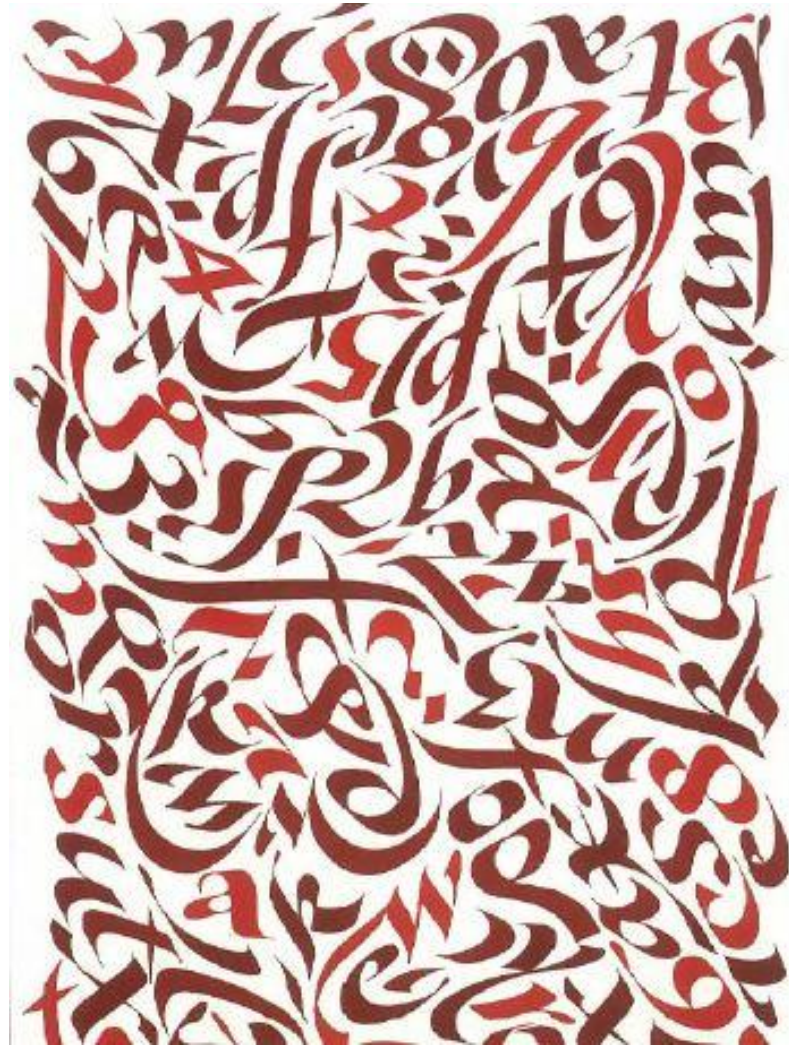
İtalya'da doğdu ve yazı sanatı üzerine "Libronequals'in segnaa Scrivereognisorte Lettera, Antica,et Moderna ve1575'te kendi yazı kitabı olan Libro Primo Delle Lettere Maiscole Antiche Romane"(Yazı ve Tasarımcıları 2004 s.54). Kitaplarını yazdı.



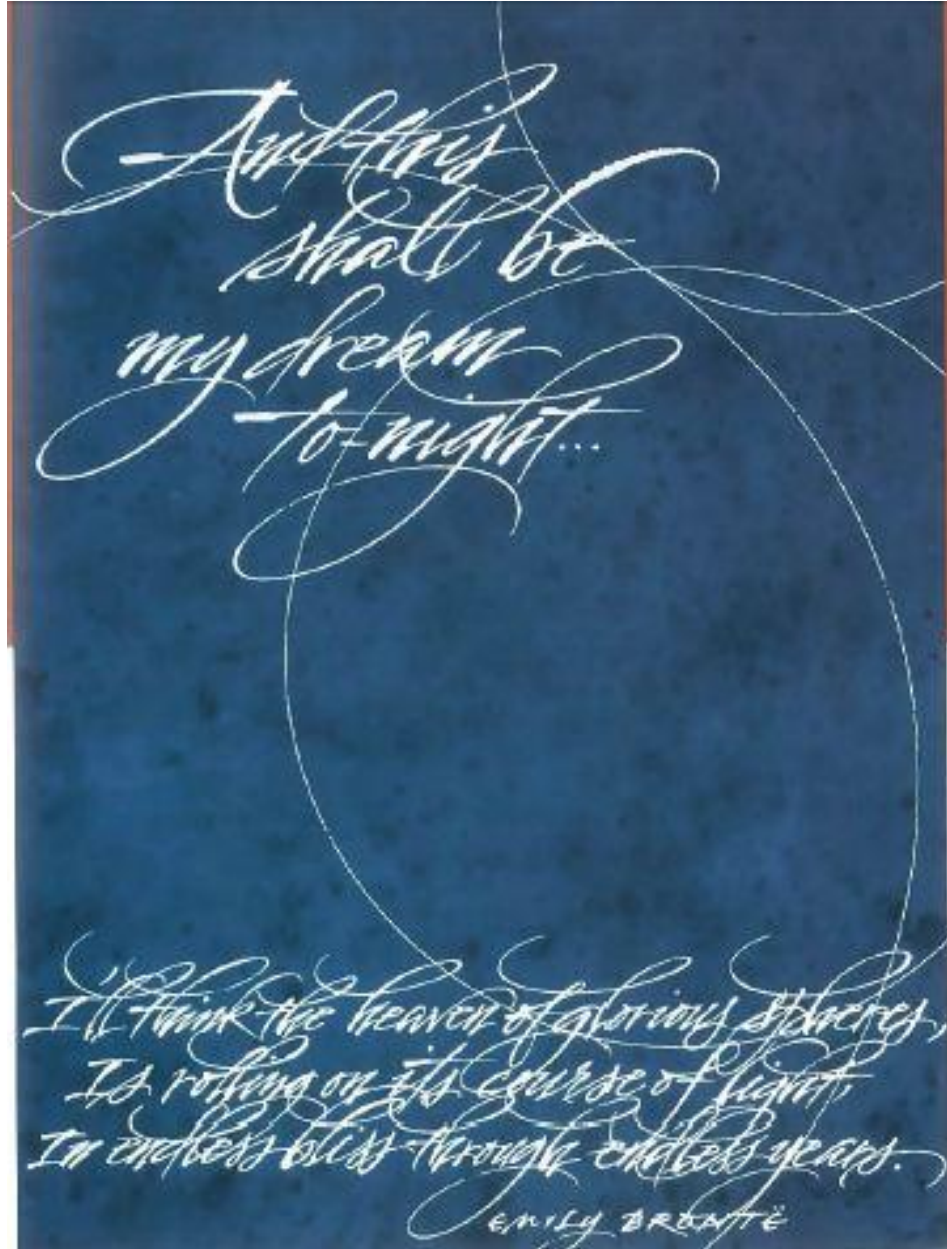
Resim 4.1. Palatino Yazı Karakteri- Giambattista Palatino

4.1.2 Tony Dispigna

İtalya'da doğdu. Lubalin Associates efsanevi stüdyosunun da ortağı oldu. Tipografide yaptığı tasarımlarla uluslararası alanda tanınma elde etti. Dispigna çalışmaları çok sayıda ödül kazanmıştır ve birçok kitap ve dergide tasarımları yayınlanmıştır. Tony Di Spigna'ya 2007 yılında Profesörlük ödülü verildi Technology New York Enstitüsü ve Pratt Enstitüsü'nde dersler vermektedir.



Resim 4.2. Kaligrafi Örneği -Tony Dispigna



Resim 4.3. Kaligrafi Örneği-Tony Dispigna

4.1.3. Martin Jackson

Yazı ve grafik tasarımcısı 35 yıldır Vancouver tasarım stüdyosunda grafik tasarımları yapmakta. Kanada ve Amerika’da yazı ve grafik tasarımı dersleri vermektedir.



Resim 4.4. Kaligrafi Örnekleri -Martin Jackson

4.2.Türkiye’de Kaligrafi Çalışmaları Üreten Kaligraflardan Örnekler

4.2.1. İhap Hulusi Görey (1898-1986)

‘‘1898’de Mısır’ın Kahire şehrinde doğan İhap Hulusi, ilk ve orta tahsilini Kahire’nin İngiliz okullarında yaptı. 1920 yılında resim eğitimi görmek üzere Almanya’ya gitti. Önce Münih’te Heimann Schule atölyesinde üç yıl çalıştı, daha sonra Kuntsgewerbe Schule’ye devam ederek tahsilini tamamlayıp yurda döndü. Arapça, Almanca, İngilizce ve Fransızca bilmesi nedeniyle Dışişleri Bakanlığı’nda çalışması istendi, ancak o memuriyeti reddetti. Akbaba’da Münif Fehim ve Ramiz’le birlikte çalıştı. Daha sonraları afiş çalışmalarına ağırlık veren İhap Hulusi, afişi yaparken "Buluş"un önemine değinerek ‘‘Seyredenlerin ilgisini çekmeli ve düşündürmeli’’ diye yorumladı.

1929’da İstanbul’da ilk atölyesini kurduktan sonra Kulüp Rakısı etiketi ve Atatürk’ün siparişi üzerine Türk alfabesinin kapağını tasarladı.

Tayyare Piyangosu (bugünkü adıyla Milli Piyango) idaresi için 45, Tekel İdaresi için 35 yıl çalışan İhap Hulusi, bu süreçte yurtdışında da adını duyurdu. Bayer’in afiş ve etiketleri, Mısır’ın Tekel İdaresi, Devlet Demir Yolları ve şehir hatlarına ait ve ilanları, ünlü İngiliz viskisi John Haigh’ın, İtalyanların Cinzano ve Fernet Branca’sının afiş ve etiketleri İhap Hulusi tarafından yapıldı.

Suluboya çalışmalarının yanı sıra, son yıllarında hat sanatını modernize ederek başarılı örnekler veren İhap Hulusi Görey, 27 Mart 1986’da İstanbul’da hayata gözlerini yumdu’’(ihaphulusi.gen.tr).



Resim 4.5. Siyah Beyaz Grafik Çalışması - İhap Hulusi Görey

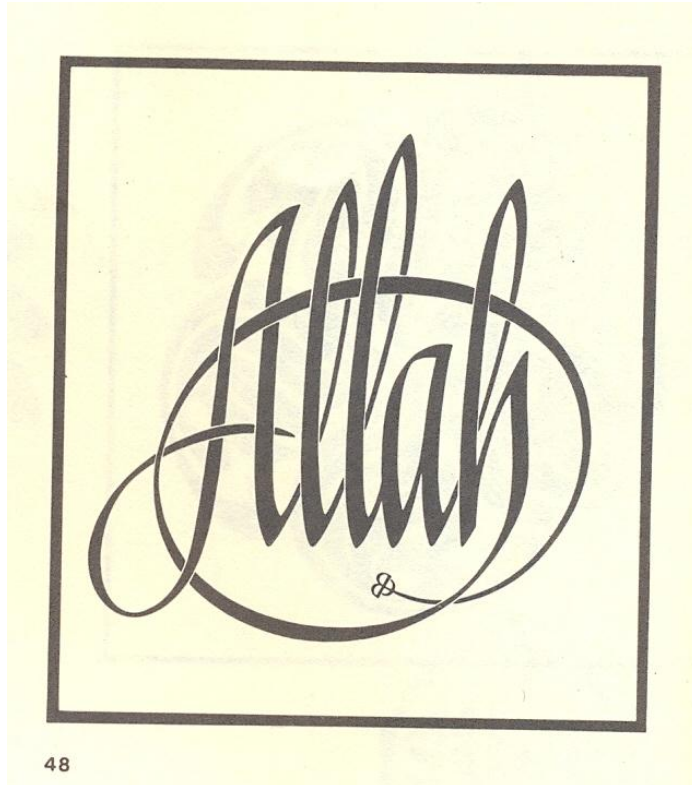


Resim 4.6. Hat Çalışması - İhap Hulusi Görey

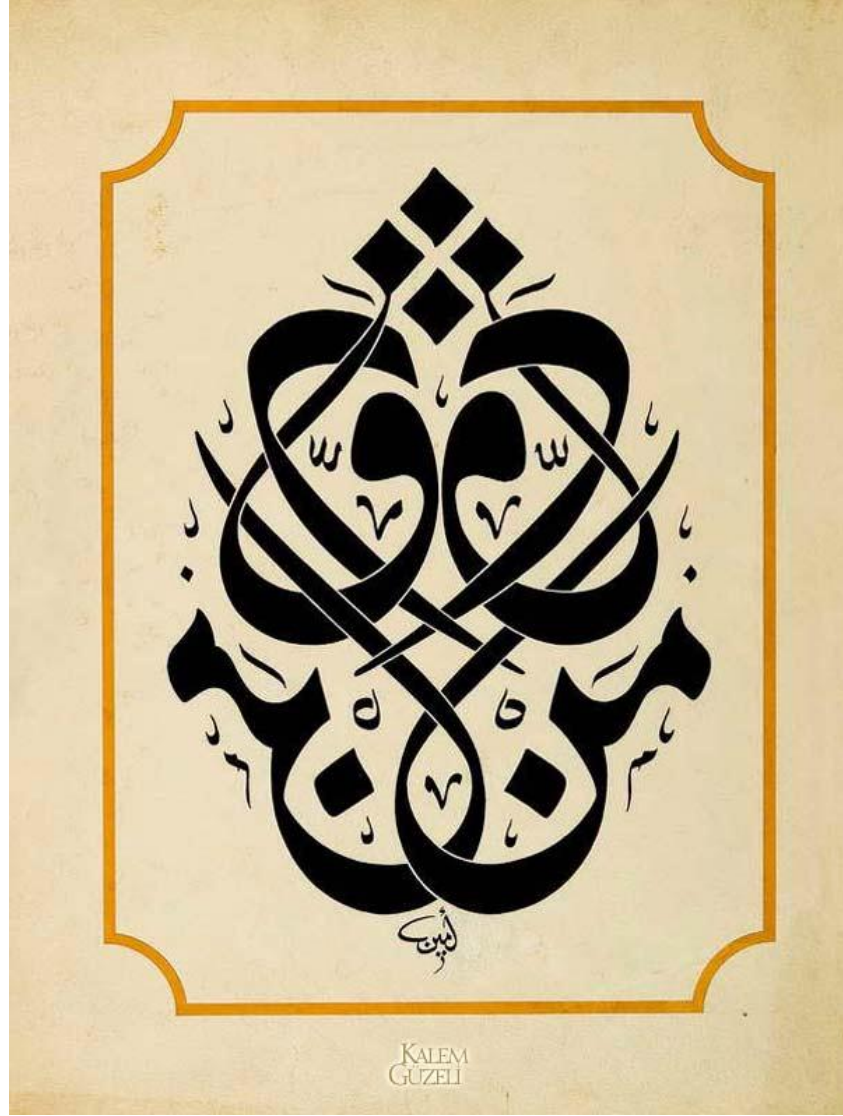
4.2.2. Emin Barın

Hattat ve cilt sanatçısı Hafız Mehmed Tefvik Efendinin oğludur.

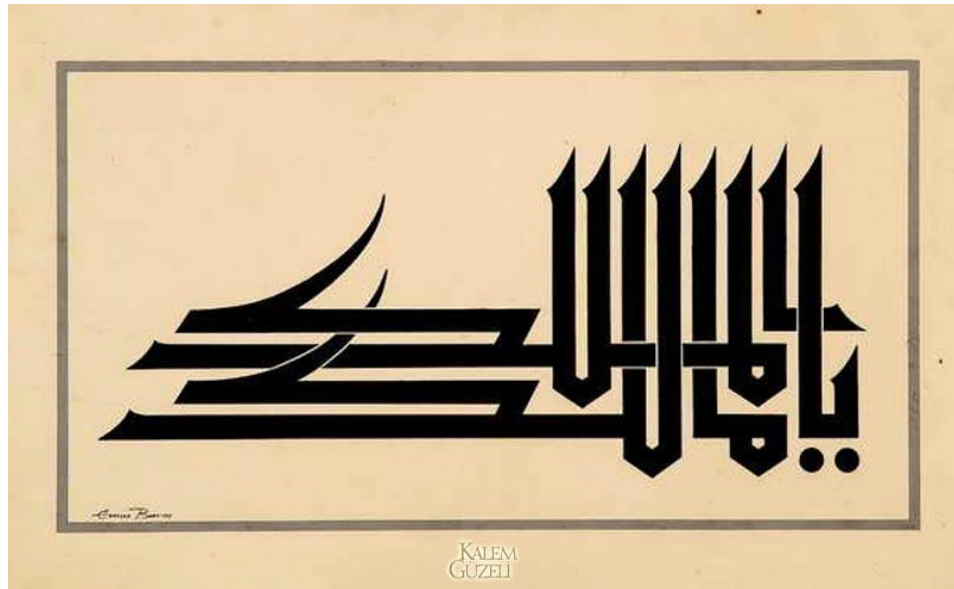
2 Haziran 1913 tarihinde Bolu'da doğdu. Yedi yaşındayken babasından hat öğrenmeye başladı. İlk ve ortaöğrenimini tamamladıktan sonra İstanbul'a gitti. 1932'de İstanbul Muallim Mektebini, 1936'da Ankara Gâzi Terbiye Enstitüsü Resim-İş bölümünü bitirdi. Kamil Akdik ve Necmeddin Okyay'dan hat dersleri aldı. Hat ve cilt sahasında ihtisas yapmak için Almanya'ya gönderildi. Oradayken hazırladığı Olimpiyat Kitabı ile Hamburg Kitap Sergisinde birincilik ödülü kazandı. 1939'da Leipzig'deki Kitapçılık ve Sanat Akademisine girerek kitap ciltçiliği dersleri aldı. 1958 senesinde Fatih Divanı kitap cildiyle Milletlerarası Brüksel Sergisinde birincilik ödülü kazandı. 1969'da gittiği Lizbon'da su baskınında zarar gören bazı Türk-İslam eserlerinin restorasyonunda çalıştı. 1977'de Dublin Sanat Akademisinde, 1983'te Paris'te Unesco Genel Merkezinde, 1985'teMünster'de hat sergisi, 1986'da İslam Kültür Merkezinde ikinci defa cilt sergisi açtı. 1983'te emekliye ayrılan Emin Barın 1984'te Ya Rahim adlı eseriyle Türkiye İş Bankası Süsleme Büyük Ödülünü kazandı. Anıtkabir'deki yazıları, Yunus Emre'nin mezar yazıları onun önemli eserlerindedir. 1987 yılında ölen Emin Barın'ın 200'ü aşkın eseri vardı.



Resim 4.7.
Kaligrafi Çalışması
Emin Barın



Resim 4.8. Hat Çalışması-Emin Barın



Resim 4.9. Hat Çalışması-Emin Barın



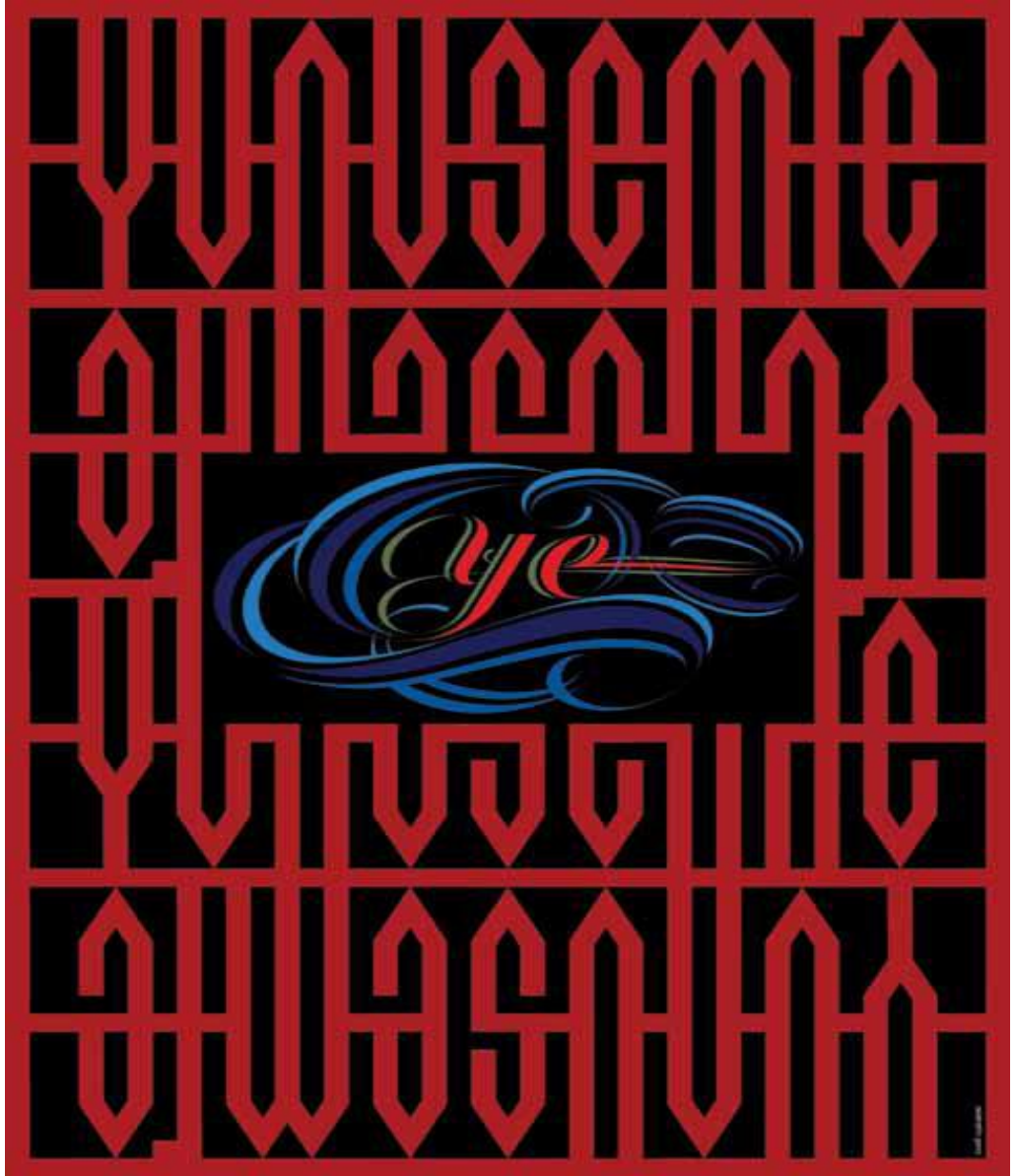
Resim 4.10. Hat Çalışması-Emin Barın

4.2.3.Selahattin Ganiz

Öğretim üyesi, Grafik tasarımcı, Kaligraf 22 Kasım 1948’de doğdu. İlk ve Orta öğretimi Lüleburgaz Lisesi’nde okudu. 1967’de İstanbul Devlet Tatbiki Güzel Sanatlar Yüksek Okulu’nun Grafik Sanatlar Bölümü’ne girmeyi başardı. 1971-1978 yılları arasında çeşitli reklam ajansları ve basım evlerinde çalıştı. 1978’de mezun olduğu okula Asistan olarak kabul edildi. Grafik tasarımıyla ilgili olarak birçok ödülün sahibi oldu. 1983’de sanatta yeterlik sınavını başardı. 2000-2005 yılları arasında Maltepe Üniversitesi’nin Mimarlık Fakültesi içinde Grafik Tasarım Bölümü’nü kurdu ve 5 yıl süreyle bölüm başkanlığı görevini üstlendi. 2006 yılından bu yana İstanbul Kültür Üniversitesi Sanat ve Tasarım Fakültesi’nde öğretim üyesi olarak görevini sürdürmektedir. Son yıllarda sanatsal çalışmalarını da yoğunlaştırdı ve bu alanda birçok kişisel resim sergisi gerçekleştirdi ve karma sergilere katıldı.



Resim 4.11. Kaligrafi Çalışması - Selahattin Ganiz



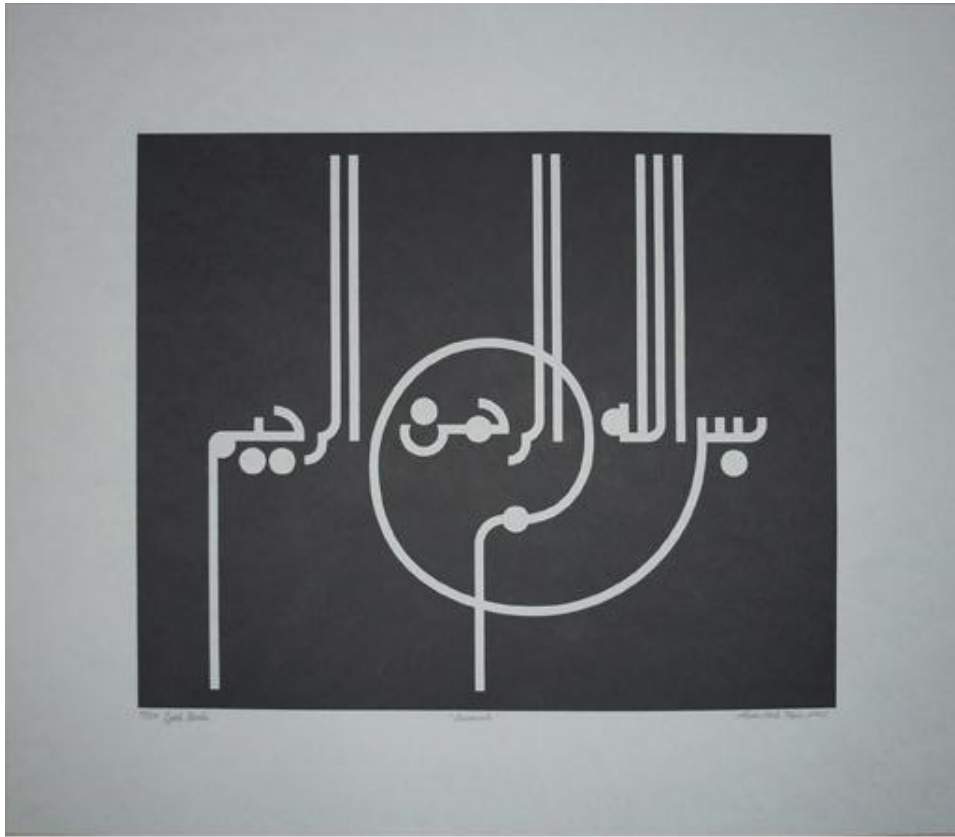
Resim 4.12. Kaligrafi Çalışması - Selahattin Ganiz



Resim 4.13. Kaligrafi Çalışması - Selahattin Ganiz

4.2.4. Abdullah Taşçı

1945 Kayseri doğumlu sanatçı 1967 yılında girdiği Güzel Sanatlar Akademisi Grafik Bölümü'nden 1972 yılında mezun olur. Aynı yıl Asistanlık sınavını kazanarak göreve başlar. 1970 yılında Türkiye Sakatlar Derneği'nin açmış olduğu afiş yarışmasında 1.lik ödülü alır. Daha sonraki yıllarda özellikle amblem olmak üzere, afiş, ambalaj tasarımı konularında çok sayıda ödüle değer görülür.



Abdullah Taşçı
"Besmele", 50x57 cm, 2008.

Resim 4.14. Hat Çalışması - Abdullah Taşçı



Resim 4.15. Font tasarımı - Abdullah Taşçı



Resim 4.16. Hat Çalışması - Abdullah Taşçı

4.2.5.Etem Çalışkan

Tarsus, Göçük köyü 1928 doğumlu, köyde ilkokul, Tarsus'ta Ortaokul, Mersin'de Lise, İstanbul'da 1952-1956 Baykuş Yuvası İstanbul Güzel Sanatlar Akademisi. 1953 yılında Güzel Sanatlar Akademisinde öğrenci iken hayatı boyunca yanından ayrılmadığı sevgili yazı hocası Hattat Emin Barın'ın Anıtkabir kitabelerinin yazımında asistan olarak çalıştı. Basın Şeref kartı sahibi Çalışkan Akademinin ilk öğrencilik yılında Yeni Sabah gazetesinde çalışmaya başladı. Yeni yazı sanatçısı olarak, hattat Ali Toy'la eski yazı - yeni yazı hat sanatı dostluğu devam etmektedir. Eskişehir Büyükşehir Sanat Galerisinde ve Kadir Has Üniversitesi Sanat Galerilerinde Hattat Ali Toy'la birlikte Yunus Emre ve Mevlâna konulu hat sergileri açtılar.



Resim 4.17. Kaligrafi Çalışması-Etem Çalışkan



Resim 4.18. Kaligrafi Çalışması-Etem Çalışkan



Resim 4.19. Kaligrafi Çalışması-Etem Çalışkan

4.2.6. Savaş Çevik

1953 yılında Antalya-Akseki’de doğdu. İstanbul Devlet Güzel Sanatlar Akademisi Grafik Bölümü’nden yüksek lisans diplomasını aldığı yıl (1976) hocası Prof. Emin Barın’ın asistanı olarak aynı bölümde öğretim görevine başladı. Lâtin Yazısı konulu doktora çalışmasını 1983’de tamamladı. 1987’de Yardımcı Doçent olarak “Yazı Tasarımı” dalında ihtisaslaştı.



Resim 4.20. Hat Çalışması-Savaş Çevik



Resim 4.21. Hat Çalışması-Savaş Çevik



Resim 4.22. Hat Çalışması-Savaş Çevik

4.2.7. Mustafa Eren

Marmara Üniversitesi Güzel Sanatlar Fakültesi Grafik Bölümü'nden 1972 yılında mezun oldu. Kaligrafi dalında ihtisas yaptı. Font tasarımı üzerine Amerika'da yapılan bir yarışmada ödüle layık görüldü. "Milliyet Sanat", "Nokta", "Erkekçe", "Kadınca" ve birçok tanınmış derginin tasarım yönetmenliğini yaptı. Uzun senelerden beri tasavvuf düşünürlerinin değerli sözlerini ve topluma mal olmuş değerli sözleri kaligrafi ile yorumlamaktadır.



Resim 4.23. Kaligrafi Çalışması-Mustafa Eren



Resim 4.24. Kaligrafi Çalışması-Mustafa Eren



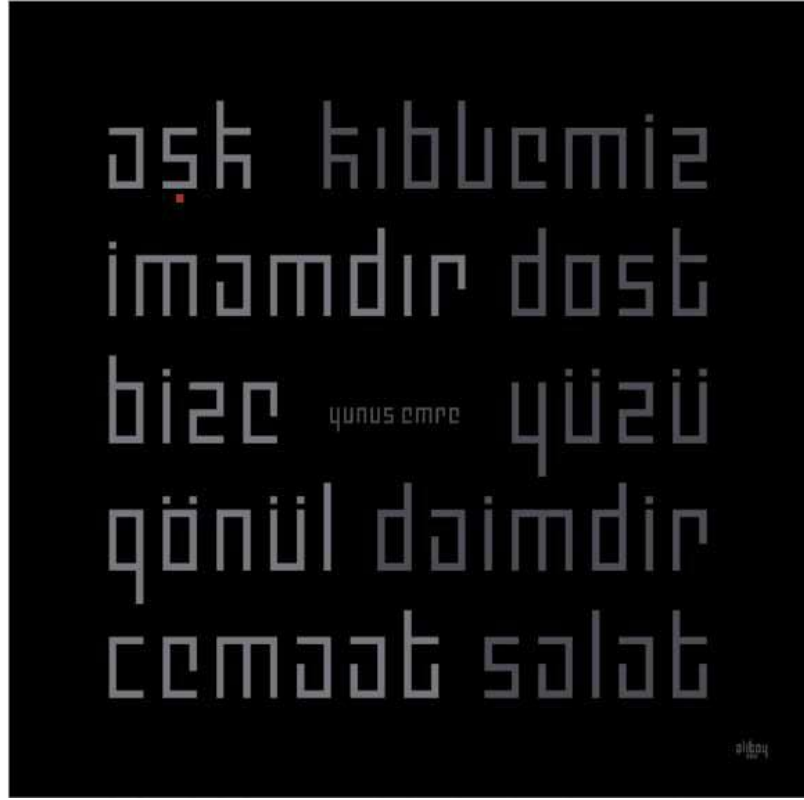
Resim 4.25. Kaligrafi Çalışması-Mustafa Eren

4.2.8. Ali Toy

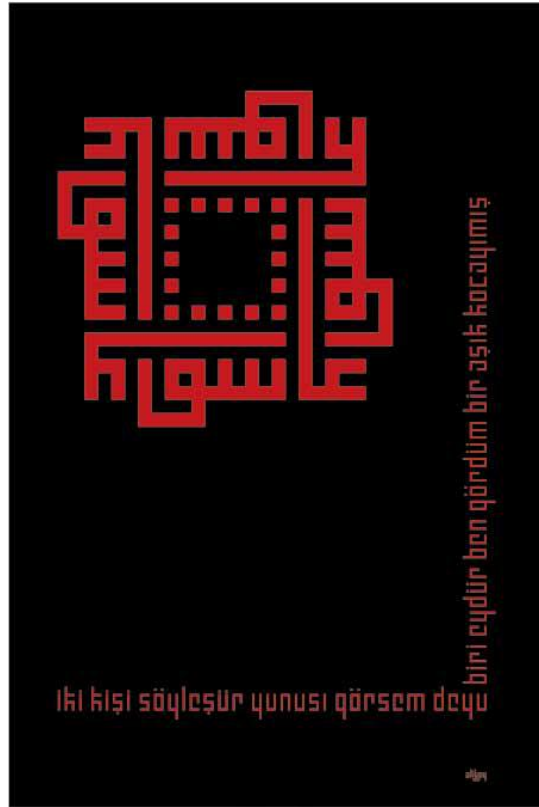
1960 yılında Kütahya'nın Tavşanlı ilçesinde doğdu. Tavşanlı Tunç bilek Lisesinden sonra İTÜ Mimarlık Fakültesinden mezun oldu. Yıldız Üniversitesi'nde Röleve-Restorasyon dalında yüksek lisans eğitimi aldı. Prof. Dr. Ali Alparıslan'dan klasik hat talik, divani, rika eğitimi alan Toy, yurt içinde ve yurt dışında birçok sergiye katıldı. 28 şahsi sergi açtı. İrcica'nın düzenlediği milletlerarası 4 yarışmada 6 ödül aldı. Hat çalışmalarına İstanbul'da devam etmektedir. Özellikle talik, divani ve modern hat eserleriyle dikkat çeken Ali Toy, modern hatlarda mimari tasarım bilgisi ve temel geometrik çizgileri kullanıyor.



Resim 4.26. Hat Çalışması-Ali Toy



Resim 4.27. Kaligrafi Çalışması-Ali Toy



Resim 4.28. Hat Çalışması-Ali Toy

4.3. Sonuç Ve Öneriler

Bilgisayarlar bizleri kalem ve kâğıttan o kadar çok uzaklaştırdı ki pratik yapmamamız ve günümüz teknolojisi olan bilgisayarlara çok yönelmemiz sonucunda el yazıları esas değerini yitirmeye başladı. Kaligrafi sanatı öğrenilerek el yazımız düzeltilebilir ve yeniden değer kazanması adına güzel çalışmalar ortaya çıkarılabilir. Yalnız kaligrafi sanatı çok pratik yapmakla öğrenilebilecek bir sanat dalıdır. Ne kadar çok zaman ayrılırsa o düzeyde öğrenilecektir. Bu sayede el yazısı da düzelmiş olacaktır.

Kaligrafi çalışmaları eski tarihlerden beri insanlığın ilgisini çekmiştir ve insanlar için eşsiz bir hobi olmayı başarmıştır. Kaligrafiyle yaratıcılık ruhu gelişecek ve inanılmaz güzel eserler ortaya çıkacaktır. Yapılması gereken tek şey hayal etmek ve bu hayalleri kalemle kağıt üzerine dökmek olacaktır. Bu şekilde duygu ve düşüncelerimizi doğru ve güzel bir şekilde ifade etmemizi sağlayacak ve düşünce dağarcığımızı geliştirmemizi destekleyecektir. Kaligrafi sanatıyla kişiliğimiz ve yaratıcılığımız gelişecek, ortaya çıkardığımız eserlerle özgüvenimiz artacaktır. Araştırmacı ruhumuzla yapmış olduğumuz kaligrafi yolculuğunda yeteneklerimizi keşfetmek ve her zaman mükemmeli yakalayabilmek adına farkındalık oluşturacaktır. Yaptığımız her işte sabırlı, titiz ve dikkatli olmamızı sağlayacak ve her şeyden evvel sanatın ve sanatçının değerini ve emeğini bir kez daha hatırlatacaktır. Bu sanatın insani yeteneklerin, heveslerin, hislerin gelişmesine ve güzelleşmesine etkisi yadsınamaz. Fakat kaligrafi sanatında da diğer güzel sanatlarda olduğu gibi sınırlı sayıda kaynak bulunmaktadır. Kaligrafi sanatına eğitim açısından olumlu yönlendirmeler yapılarak bu eksiklik giderilmelidir.

Ayrıca güzel sanatlar liselerinde ve fakültelerinde kaligrafiye daha fazla zaman ayrılması ve öğrencilerin desteklenmesi gerekmektedir. Gelişmiş ülkelerde kaligrafi alanında birçok yarışmalar yapılmaktadır. Günümüz resim ve grafik sanatçılarının da yönlendirmesiyle kaligrafi yarışmaları düzenlenerek bu alanın gelişmesine katkı sağlanmalıdır.

4.4. Arařtırma Kısıtları

Tez alıřmamda ařađıda belirttiđim hususlar zerinde durulmuřtur.

- ✓ Konu, tarih, teknik ve diđer sanatlara yansması ile sınırlandırılmıřtır.
- ✓ Hat Sanatı kaligrafinin kapsamı ierisinde ele alınmıřtır.
- ✓ Kaligrafi de sayfa dzeni, etki merkezi ve zgnlk kıstaslarına gre incelemeye ve deđerlendirmeye tabi tutulmuřtur.

4.5. Arařtırmanın Yntemi

Bu alıřmamda kaligrafi sanatı nedir? Ve nelerden oluřmaktadır? Sorularına yanıt aranmakta ve bir derleme niteliđinde kaligrafiyi deđerlendirmektedir.

Oluřturulmak istenen alıřmanın ilk ařamasında;

- ✓ Yksek đrenim Kurumu'nda, gzel sanatlar alanında yapılan tezler incelenmiřtir.
- ✓ Kaligrafi sanatıyla ilgili kitap ve ansiklopediler incelenmiřtir.
- ✓ Yapılan arařtırmalar ışığında zmsenen bilgi ve veriler deđerlendirilerek kaligrafinin genel ynleri zerinde durulmuřtur.

KAYNAKÇA

Kitaplar

- Ganiz, S. (2004). Yazı ve Tasarımcıları. Kastaş Yayınevi. İstanbul
- Ganiz, S. (2012). Çizginin Yolculuğu. Ekspres Yayınları
- Ünver M.(2003) Kaligrafi Güzel Yazı Sanatı
Anadolu Sanat, Süreli Sanat Ve Kültür Dergisi, Anadolu Üniversitesi,
Güz. San. Fak. Yayını, Eskişehir, Nisan 1996.
- Büyük Larousse, (1986). Sözlük ve Ansiklopedisi. İstanbul:
Cilt 3. Gelişim Yayınları.
Ana Britannica, Ana Yayıncılık, İstanbul, 1986.
- Becer, E. (1999). İletişim ve Grafik Tasarım. Ankara : Dost Yayınevi.
- Tansuğ Sezer,(1992) Resim Sanatının Tarihi, Remzi Kitabevi, İstanbul,
- Andercsh, Martin, Spuren Zeichen Buchsaben: Über Das Schribe,
Kavensburg, Mainer, 1988.
- Lynton, N.(1991). Modern Sanatın Öyküsü. (Çev. Cevat Çapan ve Sadi Özig)
İstanbul: Remzi Kitabevi.
- Türkçe Sözlük, T.D.K. Yayınları, Ankara, 1982.
- Karasar, Niyazi, Bilimsel Araştırma Yöntemi, Kavramlar, İlkeler, Teknikler, 4.
Basım, Ankara, 1991.
- Bedin, Fransa, Çin Sanatını Tanıyalım, Çev. Eren Saley, İnkılap Kitabevi,
İstanbul, 1978.
- Turani Adnan (1993) Sanat Terimleri Sözlüğü, Remzi Kitabevi, İstanbul,
- Tansuğ S.(1993) Çağdaş Türk Sanatı. Remzi Kitabevi
Eczacıbaşı Sanat Ansiklopedisi

Tezler

- Çopur M.E (1996) Yazının Tarihsel Sürecinden Hareketle Tarih, Teknik Ve
Diğer Sanatlara Yansıması İle Kaligrafi
- Benderlioğlu R.(2010) Resim-iş Eğitiminde Anabilim Dalında Okutulan Ana sanat
Atölye Grafik Dersi Kapsamında Üç Boyutlu Kaligrafik Form Uygulamaları
Üzerine Bir Çalışma
- Kayapınar U.(2006) Günümüz Resminde Kaligrafik Çağrışımlı Organik
Formların Çizgi Ve Renk Açısından İrdelenmesi

İnternet Kaynakları

- <http://www.kalemguzeli.org>
- <http://www.martinjacksoncalligraphy.com>
- <http://tr.wikipedia.org/>

ÖZ GEÇMİŞ

KİŞİSEL BİLGİLER

ADI VE SOYADI: Hakan ASLAN
DOĞUM YERİ: Şırnak
TARİHİ: 1981
MEDENİ HALİ: Evli
MAİL: hakanaslan2012@hotmail.com
ADRES : Mehmet Akif Mah. Petrol Yolu Cad. No:204\5
Sultanbeyli\İstanbul

EĞİTİM DURUMU

2002-2006 Lisans Van Yüzüncü Yıl Üniversitesi Resim İş Öğrt.
1997-2000 Lise Van Ticaret Meslek lisesi

İŞ TECRÜBESİ

2006-2013 Manolya Eğitim Kurumları Resim İş Öğretmeni
2004-2006 Sanat Eğitim Danışmanlığı

SERGİLERİM

2002-2006 Van Yüzüncü Yıl Üniversitesinde Öğrenci
Sergileri (Van, Erzurum, Şanlıurfa, Diyarbakır)
2007 Öğretmen karma resim sergisi (İstanbul)
2008 Karma Resim Sergisi (İstanbul)
2009 Karma Resim Sergisi (İstanbul)